



PŘEDAUKČNÍ VÝSTAVA

PRAHA

v den konání aukce

Galerie U Betlémské kaple
Betlémské náměstí 8, 110 00 Praha 1
6. 3.- 16. 3. 2024 10-18 hod

Galerie U Betlémské kaple
Betlémské náměstí 8, 110 00 Praha 1
17. 3. 2024 10-13 hod

AUKCE 66 NEDĚLE 17. 3. 2024 13:30

VÝTVARNÉ UMĚNÍ, STAROŽITNOSTI, DESIGN A SKLO

ŽIVÁ AUKCE
Galerie U Betlémské kaple
NEDĚLE
17. 3. 2024 ve 13,30 hod

INFORMACE, zaslání plných mocí
a telefonních přihlášek

Irena Velková
+420 608 958 322
aukce@sypka.cz
www.sypka.cz

ONLINE AUKCE WWW.LIVEBID.CZ

AUKCE PROBÍHÁ SOUČASNĚ ONLINE

ZAHÁJENÍ LIMITACE 29. 2. 2024
UKONČENÍ LIMITACE 17. 3. 2024 VE 12,30 HOD
ŽIVÁ AUKCE 17. 3. 2024 VE 13,30 HOD

INFO & KONTAKT

AUKČNÍ DŮM SÝPKA, s. r. o.

BRNO

Aukční dům Sýpka, Galerie Sýpka
Údolní 70, Brno, 602 00

po-pá 9-17 hod
+420 602 780 300
+420 608 958 322
+420 542 210 973
aukce@sypka.cz
www.sypka.cz

PRAHA

Aukční dům Sýpka, Galerie Sýpka
Tržiště 3, Praha 1, 110 00
další termíny po telefonické domluvě

út 10-17 hod
+420 602 780 300
+420 608 958 322
+420 542 210 973
aukce@sypka.cz
www.sypka.cz

PRAHA (předaukční výstava i aukce)

Galerie U Betlémské kaple
Betlémské náměstí 8, Praha 1

+420 602 780 300
+420 608 958 322
aukce@sypka.cz
www.sypka.cz



AUKČNÍ DŮM SÝPKA
Tržiště 3, Praha 1
Údolní 70, Brno
www.sypka.cz

JMENNÝ A FIREMNÍ REJSTŘÍK

VÝTVARNÉ UMĚNÍ, STAROŽITNOSTI, DESIGN, SKLO A PLAKÁTY

VÝTVARNÉ UMĚNÍ

Anderle Jiří 34, 35, 36, 37, 38, 40, 94
Balcar Jiří 66
Baňka Pavel 48
Dobeš Milan 52
Drápal Vladimír 75
Emler František 71
Frolka Antoš 86
Gross František 15
Grygar Milan 58
Hlavička Tomáš 67
Hoffmeister Adolf 13, 22
Houser Milan 74
Hovadík Jaroslav 39
Chlupáč Miloslav 42
Chwala Fritz 88
Jetelová Magdaléna 60
John Jiří 41
Justitz Alfréd 65
Kaláb Jan 27
Kintera Kryštof 44
Koblasa Jan 66
Kokolia Vladimír 25, 30
Kolář Jiří 7, 9, 10, 12
Kolíbal Stanislav 16, 53
Kubíček Jan 52, 53, 54, 58
Kubín Otakar 68
Kupka František 80, 81
Kvíčala Petr 19
Lada Josef 93
Lhoták Kamil 70
Malich Karel 51
Matal Bohumír 14, 75
Merta Jan 29
Mrázková Daisy 66
Multrus Josef 73
Navrátil František 69
Novák Ladislav 8, 11
Ovčáček Eduard 43
Pivovarov Viktor 21
Reynek Bohuslav 72
Sopko Jiří 31
Souček Karel 71
Střížek Antonín 24
Sýkora Zdeněk 50
Šimorda Miroslav 18, 42
Škoda Vladimír 17
Štolfa Miroslav 46

Tavík František Šimon 82, 83, 84, 85
Ullmann Josef 87
Urbásek Miloš 52, 53
Viková Jindra 47, 49
Zoubek Olbram 32, 33

STAROŽITNOSTI, DESIGN, SKLO

Bernard Bloch, fa 94
Družstevní práce, Krásná jizba 56
Graniton Werke, Rydl & Thon, fa 92
Chanel, fa 97
Christian Dior, fa 96
Južnič Bohumil 56
Kubovi, Alois a Vilém 55
Loetz Johann Witwe, fa 84
Martinelli Elio 60
Martinelli Luce, fa 60
Míra Bohumil 23
Niklová Libuše 93
Sandrik, fa 56
Sutnar Ladislav 76, 79
Svoboda Jaroslav 28
Tabery Štěpán 78
Thonet, fa 57, 95
Unter Weiss Bach, fa 78
Viléma Kralíka syn, fa 85
Weill Bruno 57
Zsolnay, fa 82



1



2

1 **Kolář Jiří 1914–2002**
Chlap s pohárem, 1979

sign. PD JK 75, sign. na rubu J. Kolář 79, muchláž, papír,
23 × 19,8 cm, pasparta, rám, sklo

14 000 Kč / € 550

2 **Kolář Jiří 1914–2002**
Motýli, 1969

původní kazeta, na rubu papírový štítek Kolář 69, 63/200, proláž,
textilní páska, plexisklo, 30 × 24 cm

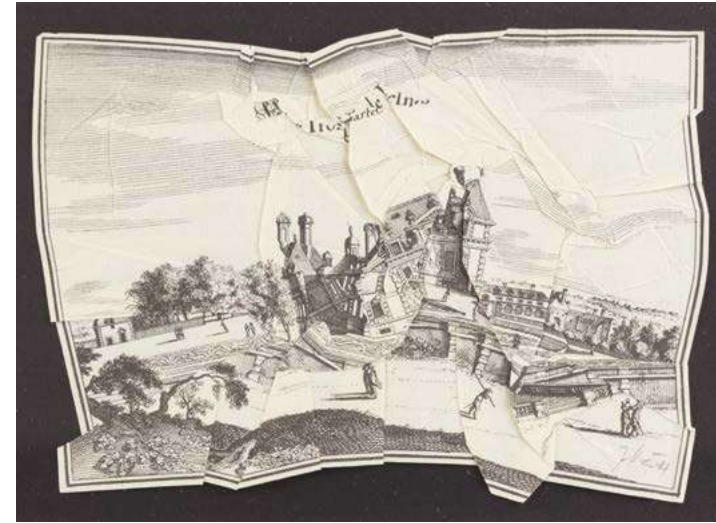
24 000 Kč / € 943



3



4



5



6

3 **Novák Ladislav 1925–1999**
Bez názvu
sign. tuší PD Ladislav Novák, autorská ligatura, alchymáz, 20 × 14 cm, pasparta, rám, sklo
9 000 Kč / € 354

4 **Novák Ladislav 1925–1999**
Bez názvu
sign. PN autorská ligatura, alchymáz, 20 × 14 cm, pasparta, rám, sklo
9 000 Kč / € 354

5 **Kolář Jiří 1914–2002**
Město, 1987
sign. tužkou PD J. Kolář 87, muchláž, papír, pasparta, rám, sklo, 15,5 × 21 cm
14 000 Kč / € 550

6 **Kolář Jiří 1914–2002**
Talíř č. 26, 1990
sign. na rubu v tisku Jiří Kolář, čísl. série No. 26, tištěná zn. Rosenthal, originální box, 26,5 × 26,5 cm, porcelán, Rosenthal fa, průměr 26,5 cm
7 000 Kč / € 275



7

Jiří Kolář zvolna přicházel na své nejdůležitější postupy již od čtyřicátých let. Od počátku uplatňoval metodu deníku. Sbíral motivy, které ho zaujaly, a pak je použil, když nápad dozrál. Nejvíc vlastních technik však vymyslel v období od konce padesátých do druhé poloviny šedesátých let. Jejich předchůdci se staly konfrontáž, raportáž a nalezená koláž, v nichž řadil reprodukce vystřižené z časopisů podle určitých vztahů a s nimi souvisejících pravidel. Kdysi řekl, že slovo pro něj v určitém období ztratilo původní význam a že se rozpadlo, protože bylo zneužíváno. Vytvářel takzvanou evidentní poezii, což byla podle něj každá poezie, která nebyla vyjádřená slovy. Vždy mu šlo také o prolínání různých epoch dějin umění. Propojoval například motivy z barokních obrazů s obrazy velkých mistrů 20. století. Principy, které rozvíjel v psané poezii, využil i ve vizuálním projevu. Přitom nespolehal jen na strohý řád, ale přirozeně uplatňoval také poetickou představivost a hravost. Je nutné zdůraznit, že se díky svým objevům z tohoto období a své nevyčerpatelné invenci stal na delší dobu jednou z nejvlivnějších osobností u nás i v evropském měřítku. Udržoval kontakty s mnoha dalšími umělci ze zahraničí a je zastoupen v řadě veřejných i soukromých sbírek u nás, ve Francii, Německu, Itálii, Spojených státech amerických, Finsku, Polsku, na Slovensku... Snaha o postižení mnohovýznamnosti a mnohovrstevnosti skutečnosti a touha dělat umění z čehokoliv jsou vnitřní premisy vývoje Jiřího Koláře.

7 **Kolář Jiří 1914–2002**
Zpívající dřevák

kolážovaný objekt, 12 × 30,5 × 13,5 cm

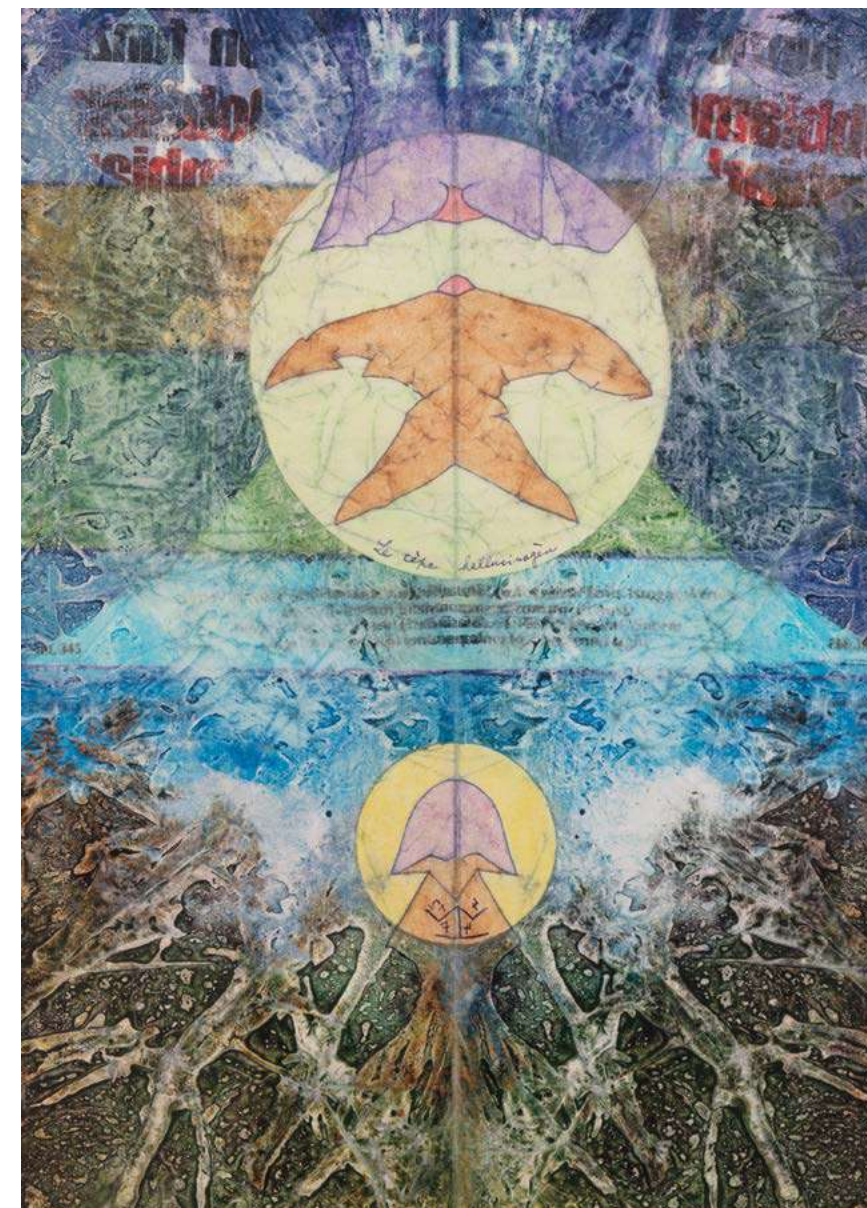
Lit.: Krefeld, Kaiser Wilhelm Museum, Sammlung Helga und Walther Lauffs - Amerikanische und europäische Kunst der sechziger und siebziger Jahre, 1983–84, s. 233, no. 203.

Vystaveno: Krefeld, Kaiser Wilhelm Museum, Sammlung Helga und Walther Lauffs.

Provenience: původně Galerie Edition R. Johanna Ricard, Nuremberg, 1972.

Draženo: Sotheby's, Amsterdam, 1 July 2009, lot 71.

30 000 Kč / € 1 179



8

8 **Novák Ladislav 1925–1999**
Le cépe hallucinogén, 1974

sign. UD autorská ligatura, alchymáž, froasáž, papír, 34 × 24,5 cm, pasparta, rám, sklo

18 000 Kč / € 707



9



10

9 **Kolář Jiří 1914–2002**
Hommage a Hieronymus Bosch, 1989
 sign. tužkou PD Jiří Kolář 89, muchláž, 30 × 17,5 cm,
 pasparta, rám, sklo
24 000 Kč / € 943

10 **Kolář Jiří 1914–2002**
Talíř
 sign. na rubu v tisku Jiří Kolář, limitovaná série 500/2000, tištěná
 zn. Rosenthal, originální box, 34 × 34 cm, porcelán, Rosenthal fa,
 průměr 30,8 cm
8 000 Kč / € 314



11

Adolf Hoffmeister byl jedním z nejvýraznějších představitelů české koláže, jejíž možnosti soustředěně rozvíjel od meziválečného období až do posledních let svého života. Uměl propojit různé, zdánlivě nespojitelné motivy, čímž jim dodával nové, často nečekané významy. V jeho projevu se prolínají rozdílné časy a epochy. Tím dokládá, jak úzce spolu často souvisejí, jak na sebe přirozeně navazují. Byl neobyčejně invenční ve všech obdobích, vytvářel výtvarné básně, v nichž využíval jednak svou neobyčejnou schopnost nacházet nové vztahy a propojit svůj charakteristický kresebný projev, formovaný již v období poetismu, s volbou motivů souvisejících s dějinami umění nebo se zcela odlišnými oblastmi. Hoffmeister vždy dokázal svým kolážím vtisknout básnivost zdůrazněnou rozsáhlými znalostmi současné kultury. Projevoval smysl pro nadsázku a typický humor, všiml si prostředí kolem sebe a také uměl přesně vystihnout vlastnosti zobrazovaných osobností, s nimiž se v životě setkal (P. Picasso, M. Ernst, ...).

11 **Hoffmeister Adolf 1902–1973**
Konec Londýna, 1973
 sign. PD monogram AH 73, na rubu PH „La fin de Lonores“, „The
 End of the Empire“, Adolf Hoffmeister, Prague 1973, janvier. Konec
 Londýna, koláž, papír, 14,3 × 22 cm, pasparta, rám, sklo
 Provenience: z pozůstalosti Adolfa Hoffmeistera.
18 000 Kč / € 708



12



12a

12 **Matal Bohumír 1922–1988**
Člověk ve městě, město v člověku, 1947

sign. tužkou PD Matal 47., akvarel, papír, 16,5 × 11 cm, pasparta, rám, sklo

Konzultováno s Mgr. Martinou Švikovou.

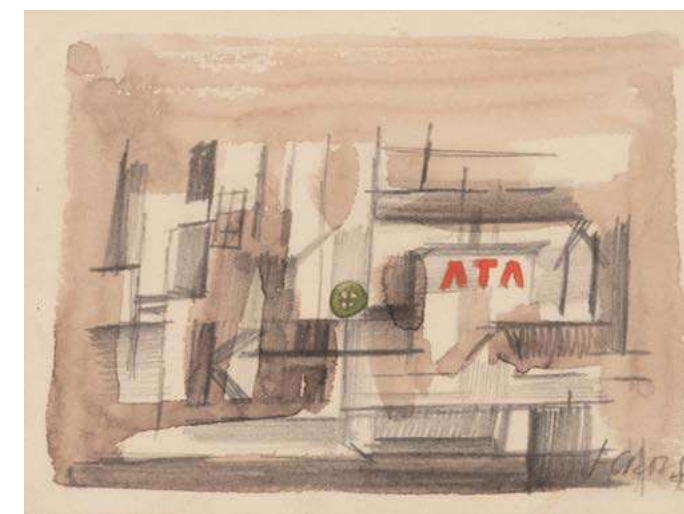
8 000 Kč / € 314

Pro mladého, mimořádně nadaného umělce **Bohumíra Matala**, který se ve svých 23 letech stal členem Skupiny 42, jehož malby se vzápětí ocitly v Paříži na výstavě nejvýznamnějších mladých umělců Československa a již v roce 1947 měl svou první samostatnou výstavu v reprezentativním brněnském Domě umění, se po únoru roku 1948 změnil svět. Jeho malby se ani vzdáleně nepřibližovaly direktivně prosazovanému budovatelskému optimismu, a veškerá jeho dosavadní tvorba tak byla označena za nežádoucí a nebezpečný prozápadní formalismus, který je třeba potírat a který na výstavách nového socialistického státu nemá co pohledávat. Na malíře, jenž část války prožil v těžkých podmínkách pracovních táborů, dolehla opět zdrcující tíha totalitního zřízení. Matal se nuceně stáhl do ústraní svého ateliéru a ve svých malbách začal hledat jistotu v tradičních motivech portrétů, autoportrétů, zátiší, kytic či pohledů na město, ve kterých se odkazy na modernistickou malbu mnohdy mísily s novými prvky a symboly.

14



13



14

13 **Gross František 1909–1985**
Periferie, 1943

sign. tužkou PD F. Gross 43, akvarel, tužka, papír, 10 × 13,5 cm, pasparta, rám, sklo

8 000 Kč / € 314

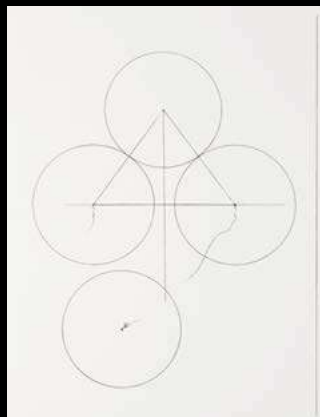
14 **Gross František 1909–1985**
Město, 1942

sign. tužkou PD F. Gross 42, kresba, tužka, papír, 11 × 17,5 cm, pasparta, rám, sklo

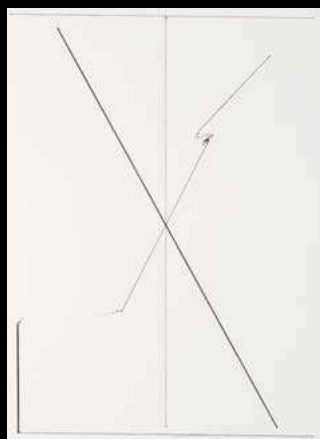
12 000 Kč / € 472

František Gross, zakládající člen známé Skupiny 42, se řadí k předním osobnostem české malby minulého století. Vycházel z kubistického tvarosloví a surrealistické poetiky. Ztotožnil se se skupinovým zaměřením na ztvárnění velkoměstského života, inspiroval se bouřlivým technickým a vědeckým pokrokem. Vždy ho zajímalo, jak se vyvíjí okolní svět, jehož kladné i záporné stránky uměl přesně vystihnout. Za nejdůležitější období v jeho tvorbě považují odborníci i sběratelé právě období Skupiny 42. Po padesátých letech, kdy na čas do jisté míry podlehl takzvanému socialistickému realismu, dosáhl však v šedesátých až osmdesátých letech nových tvůrčích vrcholů. Tehdy invenčním způsobem navázal na své počátky, znovu dokázal citlivě reagovat na proměny měst a na technické objevy.

15



15



16

15 **Kolíbal Stanislav *1925**
Z cyklu **Bílé kresby, 1968–76**

sign. tužkou UD 3/33 Kolíbal, litografie, papír,
47 × 33,5 cm, pasparta, rám, sklo

Z alba *Bílé kresby* s dvanácti litografiemi Stanislava Kolíbala vydal v roce 2011 Jiří Lammele společně s White Gallery v Osíku u Litomyšle. Náklad 33 výtisků číslovaných a signovaných autorem a 17 tisků autorských.

24 000 Kč / € 943

16 **Kolíbal Stanislav *1925**
Z cyklu **Bílé kresby, 1968–76**

sign. tužkou UD 3/33 Kolíbal, litografie, papír,
47 × 33,5 cm, pasparta, rám, sklo

Z alba *Bílé kresby* s dvanácti litografiemi Stanislava Kolíbala vydal v roce 2011 Jiří Lammele společně s White Gallery v Osíku u Litomyšle. Náklad 33 výtisků číslovaných a signovaných autorem a 17 tisků autorských.

24 000 Kč / € 943

16



17a

Nabízená práce patří k raným sochařským realizacím **Vladimíra Škody**, umělce českého původu žijícího ve Francii, který od poloviny sedmdesátých let pracuje s různě technologicky zpracovaným kovem. V letech 1977–78 vytvořil několik kovových reliéfů, v nichž kombinoval práci s materiálem a kresbou. Drobný reliéf *Kruh* z roku 1977 je jedním z těchto děl, která již tematizují celoživotní inspiraci a fascinaci Škody kosmem, geometrickými a matematickými principy. Důležitým prvkem díla je také nepravidelná povrchová struktura kovu, která dílo posouvá směrem k procesuálnímu a organickému dějům vznikání a zanikání, které jsou součástí vesmírného principu. Čtverec a kruh patří k základním geometrickým tvarům, které vyjadřují symboliku spojenou s nekonečnem a řádem a jsou součástí řady matematických otázek a teorií, například kvadratury kruhu. Podle teorie absolutního čtverce je pak kruh totožný se čtvercem, který se působením gravitační síly podle teorie relativity zakřivuje v čase a prostoru. Od konce osmdesátých let dospěl Škoda k tvorbě monumentálních abstraktních soch, především koulí a sfér, které jsou pro jeho práci příznačné a které v prostoru vytváří vesmírné konstelace.

Francouzský sochař českého původu Vladimír Škoda (nar. 1942) emigroval v srpnu 1968 do Francie. Zde získal stipendium na filozofické fakultě v Grenoblu a současně se stal posluchačem École des Arts Décoratifs. V roce 1969 studoval des Beaux Arts v Paříži. Jako profesor působil v letech 1980–1994 v institucích École d'Art v Le Havre a École d'Art v Marseille a v letech 1994–2007 na École Nationale Supérieure des Arts Décoratifs ve Štrasburku. Jeho dílo je zastoupeno ve významných institucionálních sbírkách, například v Centre Pompidou a Musée d'Art Moderne v Paříži, Gemaeldegalerie v Drážďanech nebo v Národní galerii v Praze.

17 **Škoda Vladimír *1942**
Kruh, 1977

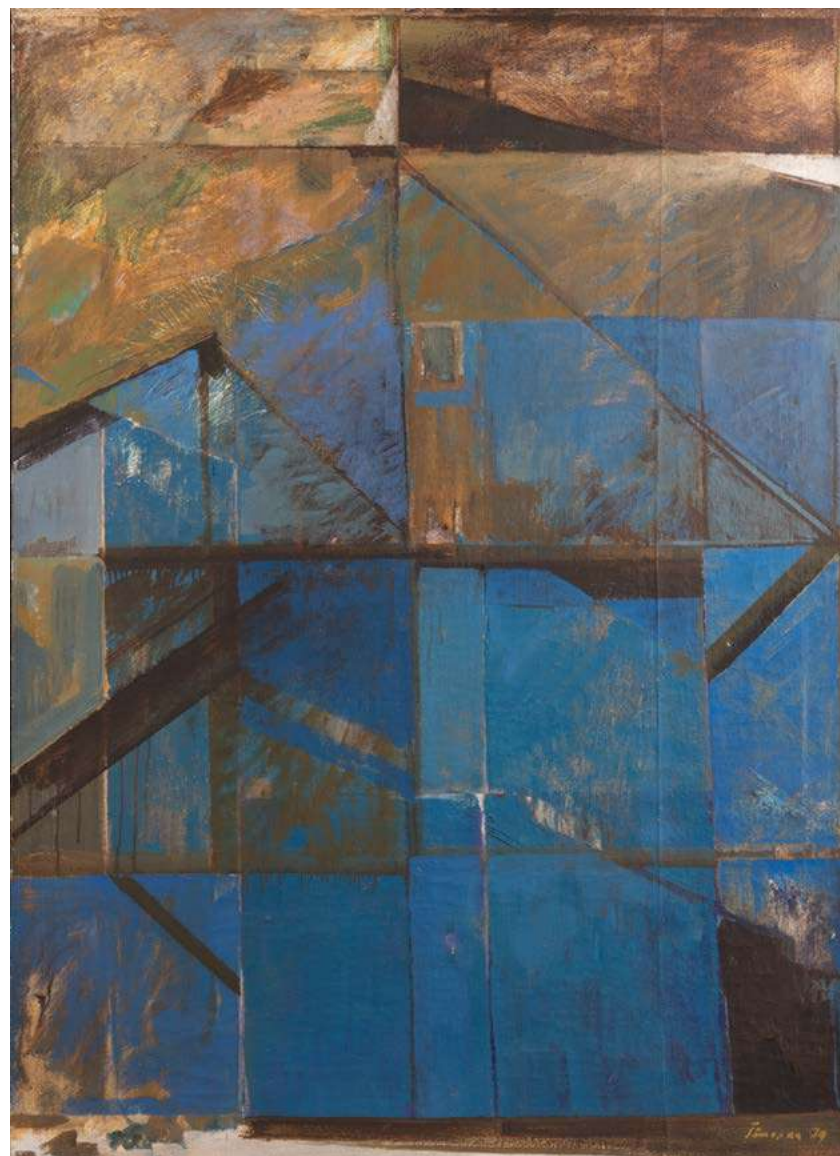
sign. na rubu SKODA 1977, bronz, 18 × 18 × 2,4 cm

120 000 Kč / € 4 717



17

17



18

18 Šimorda Miroslav 1923–2018
Bulharské domy, 1979

sign. PD Šimorda 79, olej, plátno, 115 × 83 cm, rám

48 000 Kč / € 1 887



19

Inspirováno obrazem od Sandra Botticelli „4 SCÉNY Z MLÁDÍ SV. ZENOBIA“, kolem roku 1500 (obraz je vystaven v National Gallery v Londýně).

Vystaveno: Petr Kvíčala, Galerie Závodný, Mikulov, 13. 4. 2017 – 27. 5. 2017.

Obraz s názvem Nr. 5 z roku 2019 patří do série maleb, v nichž se Petr Kvíčala zabývá motivem přírodního krystalu a iluzivního ztvárnění maleb směrem k objektu nebo prostoru. Východiskem této inspirace byly pro autora Giacomettiho kubické sochy ze třicátých let 20. století, ale také obrazy Josefa Šímy s motivem krystalu a jeho vlastní raná práce s geometrií. Obrazy z této série jsou pojety jako pestrobarevné geometrické struktury, které na ploše obrazu vytváří optický iluzivní dojem plastičnosti. Jednotlivé segmenty krystalů vystupují konvexně nebo konkávně z plochy obrazu a jako krystalický reliéf organicky prorůstají celým prostorem plátna. Systém uplatňující geometrickou skladbu jednotlivých geometricky uspořádaných elementů navazuje na předchozí práce Petra Kvíčaly, který od osmdesátých let 20. století rozvíjí osobitou polohu abstraktní geometrické malby, jejímž východiskem se

stal ornament jako hlavní předmět obrazového sdělení. Elementární geometrické tvary a znaky, jako je vlnovka, kruh, čára, křížek, se od té doby staly hlavním výrazovým prostředkem autora, zachycujícím archaickou zkušenost inspirovanou lidovou tvorbou prostřednictvím univerzální geometrické výtvarné řeči, jejíž variabilitu dokázal Kvíčala plně využít. Rytmiku prvků na obraze, jejich serialitu, strukturu a rozvíjení v ploše uplatnil Kvíčala především ve vlnovce, která umožnila vytvoření jednotlivých segmentů, ale také bohaté síť vzájemně se prolínajících a vrstvených linií, jež se v průběhu devadesátých let uplatnily také na velkoformátových zakázkách v architektuře.

19 Kvíčala Petr *1960
No. 12, 2016

sign. na rubu monogramem PK No. 12 2016, PD ze strany PETR KVÍČALA, monogram PK No. 12 2016, akryl, plátno, 85 × 80 cm

280 000 Kč / € 11 006



ESTETIKA VÝVĚSKY ANEB OTEVŘENÝ OBRAZ

Protagonisté konceptualismu na Západě odmítli obraz jako zastaralou formu umění. Ruší konceptualisté z celé řady důvodů obraz zachovali, i když v reformované podobě. Zdá se mi, nemohu to tvrdit jistě, že sololit a emailové barvy pro účely malířství u nás před Kabakovem nikdo nepoužíval. V každém případě ruský konceptuální obraz začal využívat forem pouličních poutačů, tj. formy didaktického informativního nebo propagandistického, mimouměleckého předmětu. V „Domě tvorby Senež“, kde jsme často pracovali, jednou jmenovali ředitelem bývalého generála ve výslužbě. První, co udělal po svém nástupu do funkce, byl příkaz rozeřadit na různých místech tabule s dlouhými citáty z posledních usnesení ÚV KSS a z vystoupení generálního tajemníka. Tyto tabule se objevovaly na nejneočekávanějších místech, nejen v interiérech Domu tvorby, ale i například u jezera nebo v lese. Andrej Monastyrskij, který později spolu se skupinou Kolektivní akce vyvěsila na kraji lesa transparent s nápisem „NA NIC SI NESTĚŽUJI A VŠECHNO SE MI LÍBÍ, AČKOLIV JSEM TU NIKDY NEBYL A O TĚCHTO MÍSTECH NICH NEVÍM“, samozřejmě o experimentech tohoto generála-avantgardisty nevěděl.

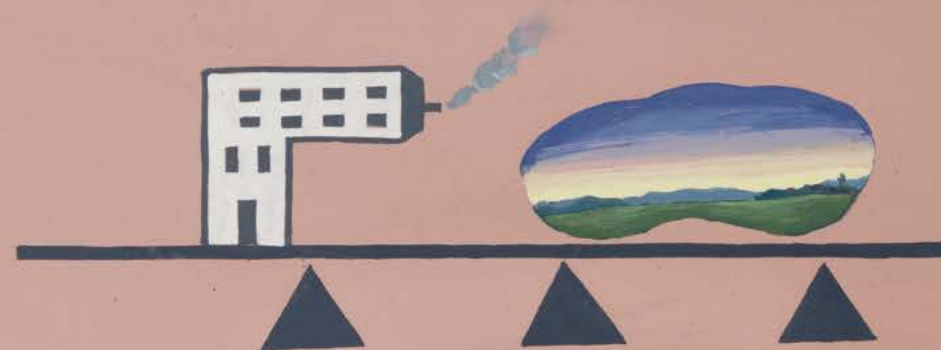
Na mě osobně měly rozhodující vliv výstražné tabule, které je dodnes možné vidět na železničních stanicích v okolí Moskvy. Mám na mysli takové poutače, kde je namalován člověk, jak přebíhá přes koleje a řítí se na něj vlak. Obraz doprovází text: „Co je ti dražší, život nebo ušetřená minuta?“ Někdy na takových tabulích místo muže s aktovkou bývá zobrazena holčička s copy a text zní: „Nepřebíhej přes koleje!“ V pestré žánrové různorodosti takových výstražných tabulí se vysokou kvalitou vyznačovaly především ty protipozádní. Jedna z nich byla obzvláště populární díky svému výraznému nápisu ve verších:

Hospodyně byla nedbalá
žehličku zapnutou nechala.
A hle, jaká věc nemilá
v tom bytě potom nastala.

Obraz je vždy, i při vědomě plošném pojetí, jako např. u Mondriana, složitý vnitřní prostor. Prostorovost obrazu završuje rám, který vytváří efekt okna, za kterým se něco děje. Tabule, oproti tomu, je od počátku plošná, i když je na ní znázorněn prostorový objekt, neukazuje co je ZA ní, ale co je NA ní. Konceptuální obraz, který využívá estetické vlastnosti takové tabule, není tedy obrácen dovnitř sebe sama, ale ven, k jiným obrazům a také problémům, které se obrazů přímo netýkají. Tak vznikl otevřený obraz, pro který, kromě všeho ostatního, není závazný rám. Pro konceptuální vědomí s jeho zvýšenou pozorností vůči kontextuálním vazbám se stal otevřený obraz, užívající estetické vlastnosti tabulí, významným fenoménem.

Viktor Pivovarov. Soňa a anděl. Sešit č. 7. Galerie Rudolfinum, Praha 1996.

Nabízený obraz z roku 1992 vznikl deset let poté, co se **Viktor Pivovarov** (nar. 1937), představitel moskevské konceptuální školy, přestěhoval do Prahy a zahájil svou novou životní etapu. Malba obsahuje řadu prvků, které jsou pro Pivovarova typické a které se v jeho tvorbě opakovaně objevují. Jedná se například o vzájemně odkazující spojení obrazu a textu (nápis v azbuce upozorňuje, že černé trojúhelníky označují sopky), použití geometrických abstraktních prvků, vycházejících z konstruktivistické moderny a především z práce Kazimíra Maleviče, zapojení izolovaných motivů, které patří ke stálému repertoáru Pivovarovy práce – v tomto případě



Черными треугольниками отмечены вулканы.

je to dům, groteskně geometricky stylizovaný s kouřícím komínem, který doplňuje průhled do vzdálené večerní krajiny viděné optikou dalekohledu. Obraz spojuje několik rovin odlišných realit – abstraktní, ilustrativní, realistickou a textovou do jedinečného poetického celku, v němž se prolíná artifiční svět s prvky každodenního života. Obraz představuje pro Pivovarova specifickou realitu, svěbytný imaginativní svět, v němž dochází k postmoderní syntéze, spojující konceptuální východiska, vztah obrazového a textového záznamu, knižní ilustraci, hravou dětskou fantazi i literární a umělecké kontexty.

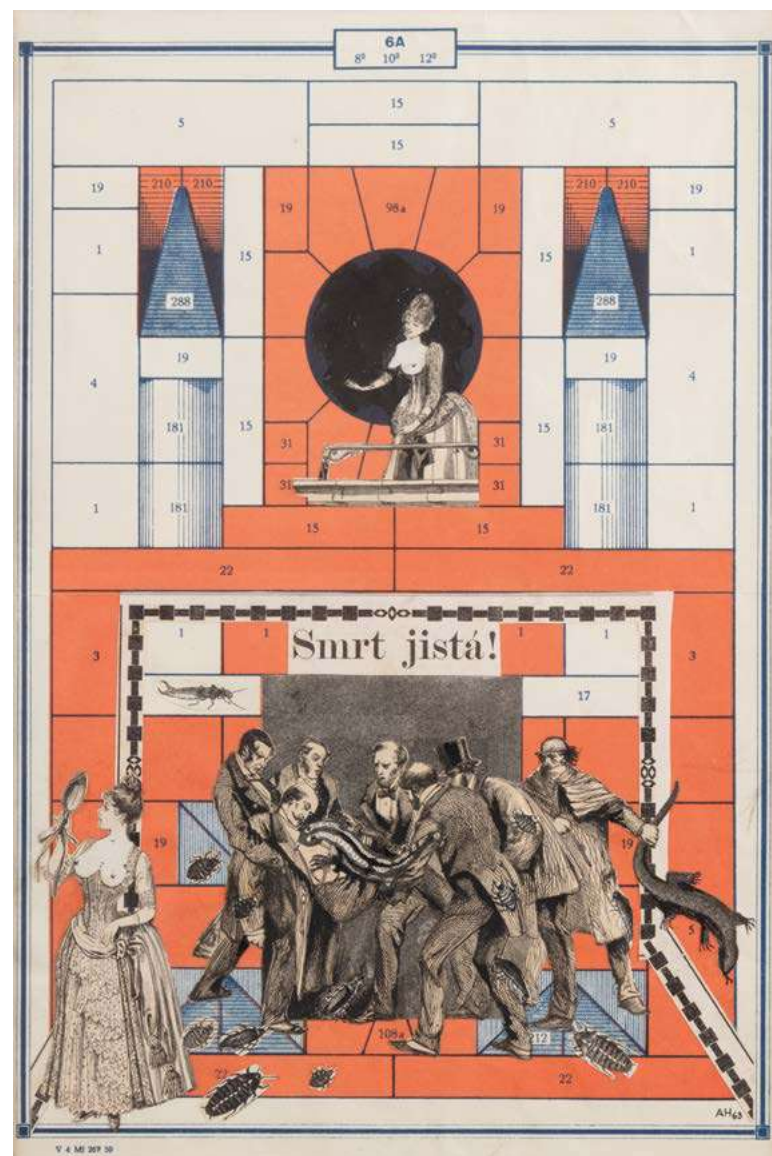
20 **Pivovarov Viktor** *1937
Bez názvu, 1992

sign. na rubu azbukou V. Pivovarov, 1992,
olej, plátno, 76 × 44 cm, rám

Provenience: majitel získal z ateliéru autora.

360 000 Kč / € 14 150





21

21 **Hoffmeister Adolf** 1902–1973
Smrt jistá, 1963

sign. PD monogram AH63, v tisku LD V 4 Mf 267 59, koláž, papír,
33,5 × 21 cm, paspárta, rám, sklo

Provenience: z pozůstalosti Adolfa Hoffmeistera.

22 000 Kč / € 865



22

22 **Míra Bohumil**, 1927–2011
Nepozemšťané

Čechy, návrh a provedení B. Míra nebo jeho okruh, glazovaná
keramika, 4 ks, poškozeno, lepeno, max. výška 54 cm

Srov.: stálá expozice UPM, Praha.

dohromady 16 000 Kč / € 629



23

23 **Střížek Antonín** *1959
Ptáci, 1989

sign. PD Antonín Střížek 1989, olej, karton, 78 × 103,5 cm,
rám, sklo

Na rubu připsáno ze sbírky Karla Tutsche 21. 10. 1996.

60 000 Kč / € 2 358

24



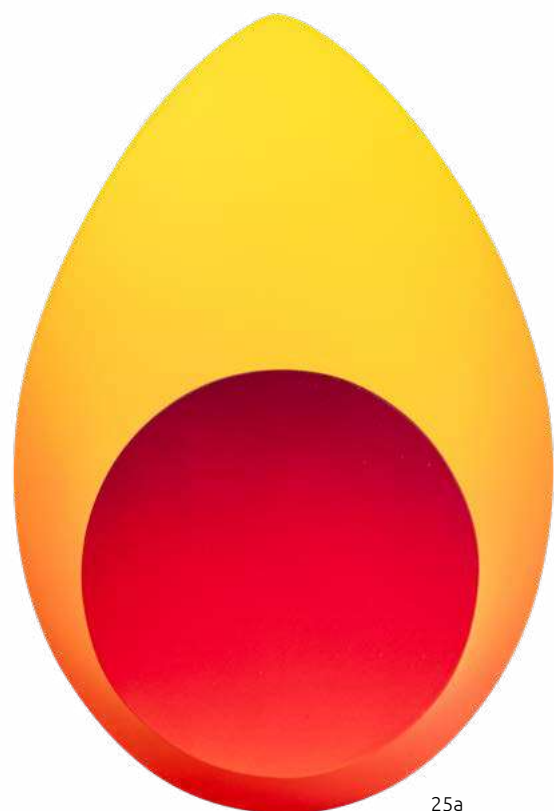
24

24 **Kokolia Vladimír** *1956
České středohoří I, 1977

sign. na rubu V. Kokolia, České středohoří 1977, olej, plátno,
74 × 80,5 cm, rám

65 000 Kč / € 2 555

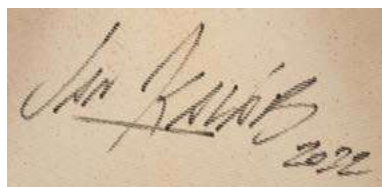
Nabízené obrazy Českého středohoří z roku 1977 představují ojedinělou ukázkou rané malířské práce **Vladimíra Kokolie** (nar. 1956) z období jeho studijních let na pražské Akademii výtvarných umění. Přestože malba byla ve druhé polovině sedmdesátých let v českém umění spíše na ústupu, věnoval se Kokolia v této době důsledně a poctivě malířskému médium prostřednictvím tradiční kategorie plenérové krajinomalby. Zkoumal nosnost tohoto žánru pro současné umění, vyrovnával se s jeho odkazem a zachycoval typické scénérie kopcovité české krajiny s chalupami, do nichž ale vkládal i humorné detaily, například typickou českou škodovku, ukotvující výjev do konkrétních dobových souvislostí. Zemité barevné kolorit i kompoziční rozvrh prokazují Kokoliovu suverénní malířské nadání, které naplno rozvinul ve druhé polovině osmdesátých let, kdy se ve své práci posunul k malbě abstraktních trojrozměrných struktur.



25a



25



Malba **Jana Kalába** navazuje na předchozí zkušenost umělce z oblasti graffiti, street artu a tvorby murálů, s nimiž se prosadil na mezinárodní street artové scéně. Stejně jako v graffiti vytvořil Kaláb v malbě svoji značku, díky níž je snadno rozeznatelný. Tvary obrazů vychází z kruhu, deformovaného a prohýbaného do organických ovoidů. Tvarovou deformaci obrazů umocňuje pop artové zářivá, abstraktní plošná malba s op artovými efekty, především s iluzí prostoru a hrou se zrakovou percepcí.

Malby na pomezí designu oslovují výraznou vizualitou, důrazem na estetické kvality díla bez dalších obsahových konotací. Malířská tvorba Jana Kalába je žádaná a sběratelsky vyhledávaná na současné mezinárodní umělecké scéně. Jan Kaláb (1978) se graffiti věnoval od roku 1993 v rámci celé Evropy a krátkého pobytu v New Yorku. V roce 2006 absolvoval studium na pražské Akademii výtvarných umění.

25 **Kaláb Jan *1978**
Mini Noble Drop, 2022

sign. na rubu Jan Kalab 2022, 16/18, akryl, reliéfní plátno,
60 × 40 × 14 cm

Přiložen certifikát autora o pravosti díla.

100 000 Kč / € 3 931



26

Vedle ateliérového hutního skla a tavené plastiky se **Jaroslav Svoboda** od roku 1974 věnoval také řadě realizací v architektuře. Vytvořil přes třicet uměleckých děl, skleněné stěny, světelné objekty, vitráže a další artefakty. Jako profesor a pedagog vedl v letech 1986–1990 Ateliér skla na Vysoké škole uměleckoprůmyslové v Praze. V roce 1990 založil vlastní sklárnu v Karlově u Škrdlovic. Za svoji sklářskou práci získal řadu ocenění a cen. Jeho dílo je zastoupeno v prestižních mezinárodních sbírkách, např. Corning Museum of Glass, New York, USA, v Kunstmuseum für Kunst und Gewerbe v Hamburku nebo v Kunstsammlung der Veste v Coburgu. V Čechách jsou to sbírky Národní galerie v Praze, Moravské galerie v Brně, Muzea skla a bižuterie v Jablonci nad Nisou a v řadě dalších. Obdobné dílo J. Svobody v provedení z topazového skla je součástí sbírek Horácké galerie v Novém Městě na Moravě, která kromě rozsáhlé sbírky autorských děl (větší soubory Františka Víznera, Jaroslava Svobody aj.) obsahuje také podstatnou část archivní vzorkovny Škrdlovické sklárny od zestátnění do privatizace.

26 **Svoboda Jaroslav *1938**
Objekt váza

rytá signatura J. SVOBODA, Čechy, návrh J. Svoboda, čiré, světlezeleně tónované a matované a leštěné sklo, rozměr 17 × 32 × 4,8 cm

Provenience: ze soukromé sbírky, majitel získal z ateliéru autora.

26 000 Kč / € 1 022



27



27a

V první polovině devadesátých let vytvořil **Jan Merta** (nar. 1952), významný umělec postmoderní generace, řadu klíčových děl, v nichž rozvinul svůj typický malířský rukopis se záznamy běžných předmětů a výjevů na rozhraní viděného a skrytého metafyzického prostoru. Monumentální malby z této doby doplňovaly menší práce, malby a akvarely, kde Merta vytvořil na malém formátu a minimálními prostředky, pomocí úsporných a minuciózních detailů, jedinečný obrazový prostor, jehož pointu často prozrazoval název díla. V nabízeném obraze s názvem *Distinkce* vidíme na ploše plátna dva izolované, zdánlivě rozdílné, abstraktní tvary. Barevný plastický iluzivní objekt v levé části obrazu má svůj ekvivalent v pravé části, kde se obdobný tvar objevuje jako plošný šedý geometrický útvar – stín. Význam těchto motivů odhaluje název díla, jež může odkazovat jak k výložkám, označujícím vojenskou hodnost na uniformách, nebo může znamenat odlišnost – tedy způsob jakým lze zachytit stejnou věc rozdílným způsobem. Hra s významy a obsahy zdánlivě abstraktních tvarů, jejich zakrývání i odkrývání tvoří příznačný způsob Mertovy výtvarné práce.

27 **Merta Jan *1952**
Distinkce, 1993

sign. na rubu Jan Merta, *Distinkce*, 1993, olej, plátno, 45,5 × 55 cm

180 000 Kč / € 7 075

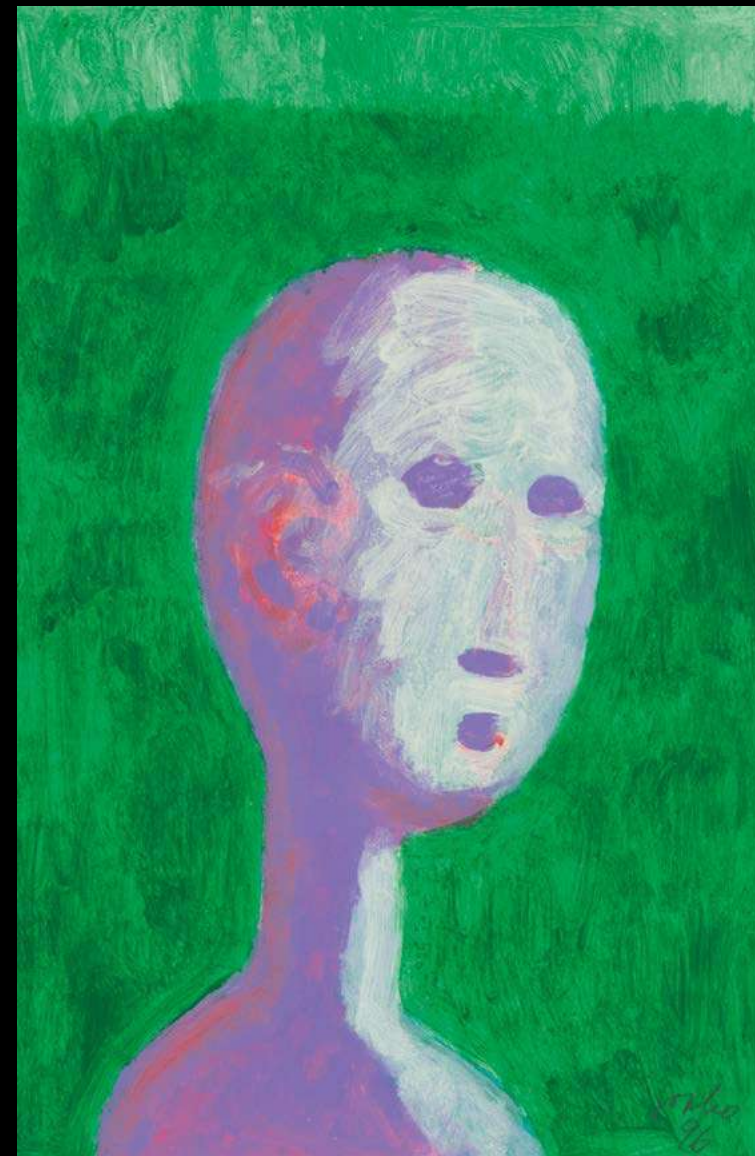


28

28 **Kokolia Vladimír *1956**
České středohoří II, 1977

sign. na rubu V. Kokolia, České středohoří 1977, olej, plátno,
46 × 36 cm, rám

55 000 Kč / € 2 162



29

vstupuje tíživá absurdita doby a zhoršující se společenská situace. V obrazech se začínají objevovat lidské hlavy bez těla, které bývají různě manipulovány, nebo mají ve tváři zděšení a výkřik. Malby Jiřího Sopka z tohoto období jsou velmi žádané a zpravidla jsou součástí galerijních sbírek.

29 **Sopko Jiří *1942**
Bez názvu, 1996

sign. PD tužkou Sopko 96, olej, karton, 37,5 × 24,5 cm,
pasparta, rám, sklo

22 000 Kč / € 865

Malířská práce **Jiřího Sopka** patří od šedesátých let 20. století mezi nejvýraznější projevy české nové figurace a absurdní grotesky, příznačné pro středoevropský prostor. Výrazné malířské a koloristické nadání Jiřího Sopka absorbovalo různé vlivy, zejména britského pop artu. V počátcích jeho tvorby je patrný vliv belgického expresivního symbolistního umělce Jamese Ensora, zejména v jeho výrazné a zářivé barevné škále, s rukopisem krátkých tahů štětce a se zaměřením na temně groteskní panoptikum lidského pokolení. Sopkova tvorba vždy měla vazbu na aktuální společenskou situaci a reagovala na ni kritickým komentářem, existenciální úzkostí, ironickým sarkasmem, ale i laskavým humorem. V sedmdesátých letech, v době, kdy měl Sopko prakticky znemožněno vystavovat a veřejně působit, nastal v jeho práci obrát k pevnějšímu obrysu postav, které vykresluje s posměchem, ale i s porozuměním a současně do maleb



30

30 Zoubek Olbram 1926–2017
Válcový objekt, 1987

olovo, zlaceno, výška 26 cm, sign. ze spodu O ZOUBEK

Přiloženo potvrzení pravosti Nadačního fondu Kmentová Zoubek.

Varianta jednoho z pěti návrhů pro plastiku Radost u studentských Kolejí 17. listopadu v Praze, Libni. Existují pouze dvě nebo tři originální provedení tohoto návrhu, z nichž jedno se nalézá ve sbírkách nadace Zoubek Kmentová.

90 000 Kč / € 3 538



31

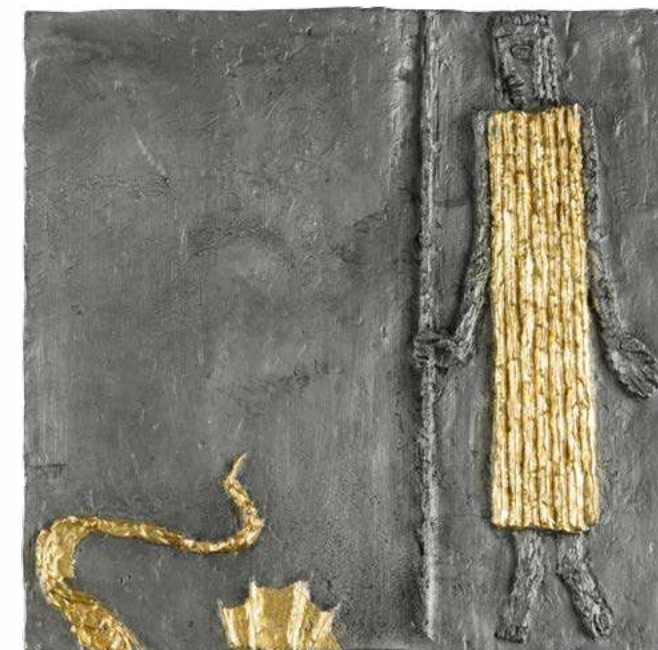
31 Zoubek Olbram 1926–2017
Na startu, 2000

bronz, výška 50,5 cm, sign. na zadní straně plintu O. ZOUBEK

Přiloženo potvrzení pravosti Nadačního fondu Kmentová Zoubek.

Nikdy nerealizovaný návrh plastiky pro lékařskou fakultu.

160 000 Kč / € 6 290



32

32 Zoubek Olbram 1926–2017
Archanděl Michael, Lože milenecké,
2 ks, 1973, 2009

sign. na rubu PD O. Zoubek. sign. tužkou PD Olbram Zoubek, tužkou LD A. T., reliéf, autorský odlitek, částečně zlacené olovo, autorský tisk, ruční papír s částečným zlacením, 34,5 × 35,1 cm; 21,2 × 15 cm

Přiloženo potvrzení pravosti Nadačního fondu Kmentová Zoubek.

dohromady 60 000 Kč / € 2 358



32a



33

- 33 **Anderle Jiří** *1936
Bez názvu, z cyklu Portréty v proměnách času, 1981
 sign. tužkou UD Anderle, tužkou UD 28/100, koláž, fotografie,
 kombinovaná technika, papír, 66 × 48,8 cm, pasparta, rám, sklo
18 000 Kč / € 708

Nabízené práce **Jiřího Anderleho** souvisí s významným protiválečným-cyklem s názvem *Iluze a realita* z let 1980–1982, v nichž autor ojediněle konfrontoval formou koláže dva obrazové záznamy – převzatou dobovou fotografii a vlastní malířskou nebo kresebnou reakcí na použitý snímek. Námětem cyklu byly především příběhy vojáků první světové války, zachycených na fotografii před odchodem do války, k nimž autor vytvořil výjevy odhalující kruté a tragické příběhy a osudy jednotlivých aktérů. *Iluze* v názvu cyklu tak odkazuje k fotografii, která bývá často mylně pokládána za objektivní médium, zatímco realitu ukazuje fiktivní autorova interpretace hrůzných prožitků, která je obžalobou válečných hrůz. Napětí mezi zdánlivou neviností snímků a děsivou nebo drastickou skutečností vytváří mezi oběma záznamy výrazný kontrast. V nabízených dílech jsou použity dobové snímky muže s maskou na tváři z newyorského plesu šedesátých

34



34

let a prvorepublikový snímek mladé dívky v bílých šatech s lilí – symbolem nevinosti. Odkrývání masky, stejně jako odhalování nevinosti a stárnutí obou protagonistů zachycuje Anderle v kresbě, která kombinuje dokonalý kresebný detail portrétů s jednoduše naznačenými obrysy těla, které jsou ponechány nedokončené. Působivá díla patří k vrcholům Anderleho tvorby, která zaujala i v mezinárodním prostředí. V roce 1981 byla oceněna v Grand Prix na Mezinárodním bienále grafiky v Lublani, v roce 1982 pak byla vystavena v Centrálním pavilonu na Benátském bienále, na tématické výstavě *Arte come arte: Persistenza dell'opera*.

- 34 **Anderle Jiří** *1936
Masked man at a ball, 1980
 sign. LD Anderle, LD 85/1980, 9 – VIII., PU Diane Arbus: Masked man at a ball, N.Y.C. 1967, kombinovaná technika, koláž, olej, plátno, 50 × 70 cm, rám
150 000 Kč / € 5 896

35



35



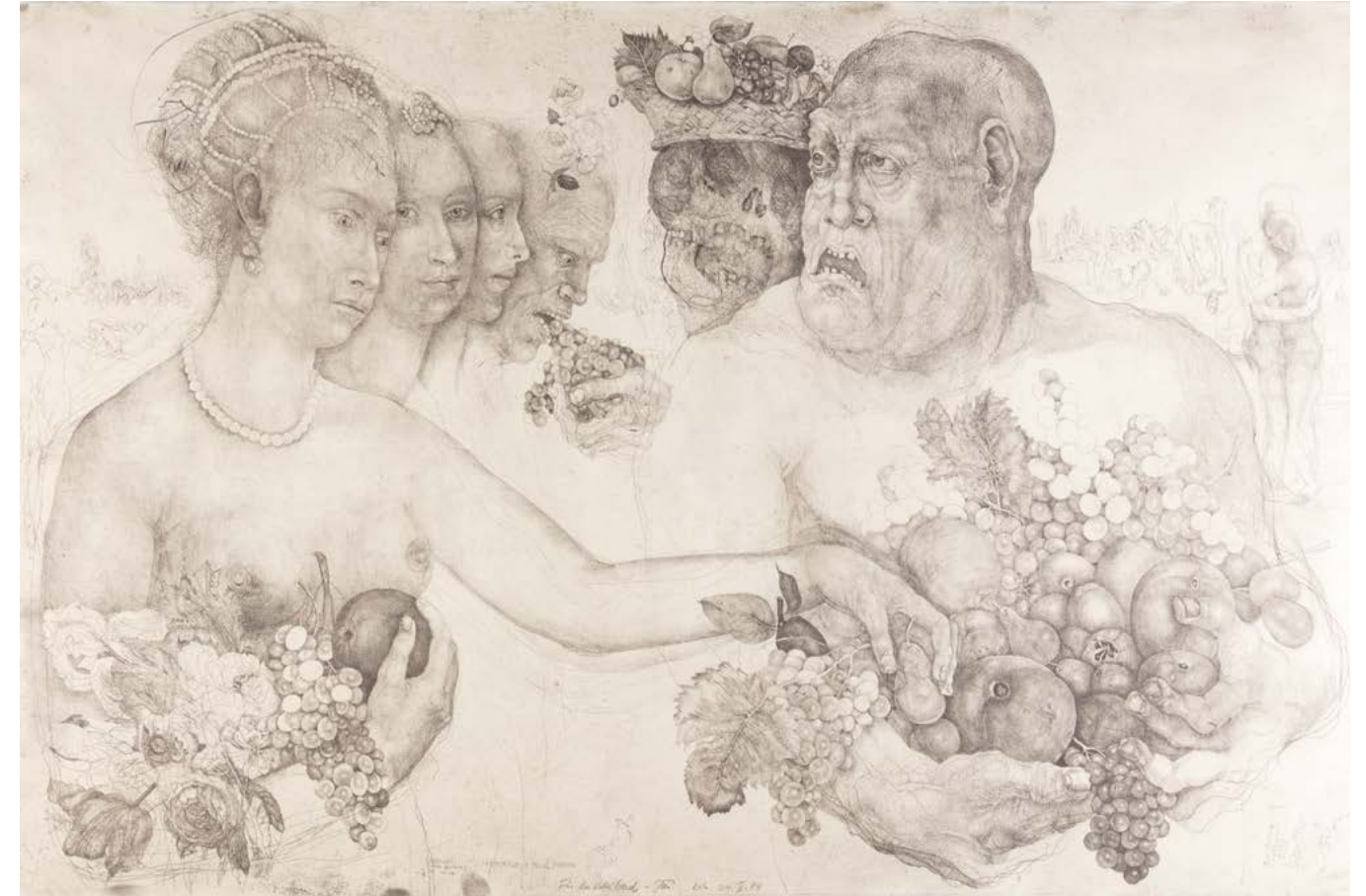
36



37



38



39

35 **Anderle Jiří *1936**
Variace na renesanční téma
sign. tužkou PD Jiří Anderle, tužkou LD Variace na renesanční téma, tužkou UD varianta s kresbou 1/1, kolorovaný barevný lept, papír, 49 × 33 cm, pasparta, rám, sklo
22 000 Kč / € 865

36 **Anderle Jiří *1936**
Radostné žití, 1988
sign. tužkou PD Jiří Anderle 1988, tužkou LD Radostné žití, tužkou UD varianta s kresbou 1/1, kolorovaný barevný lept, papír, 41,2 × 32,5 cm, pasparta, rám, sklo
18 000 Kč / € 708

37 **Anderle Jiří *1936**
Motýl a dívka
sign. tužkou PD Jiří Anderle, tužkou LD Motýl a dívka, tužkou UD var. s kresbou 1/1, kolorovaný lept, papír, 18,2 × 14 cm, pasparta, rám, sklo
8 000 Kč / € 315

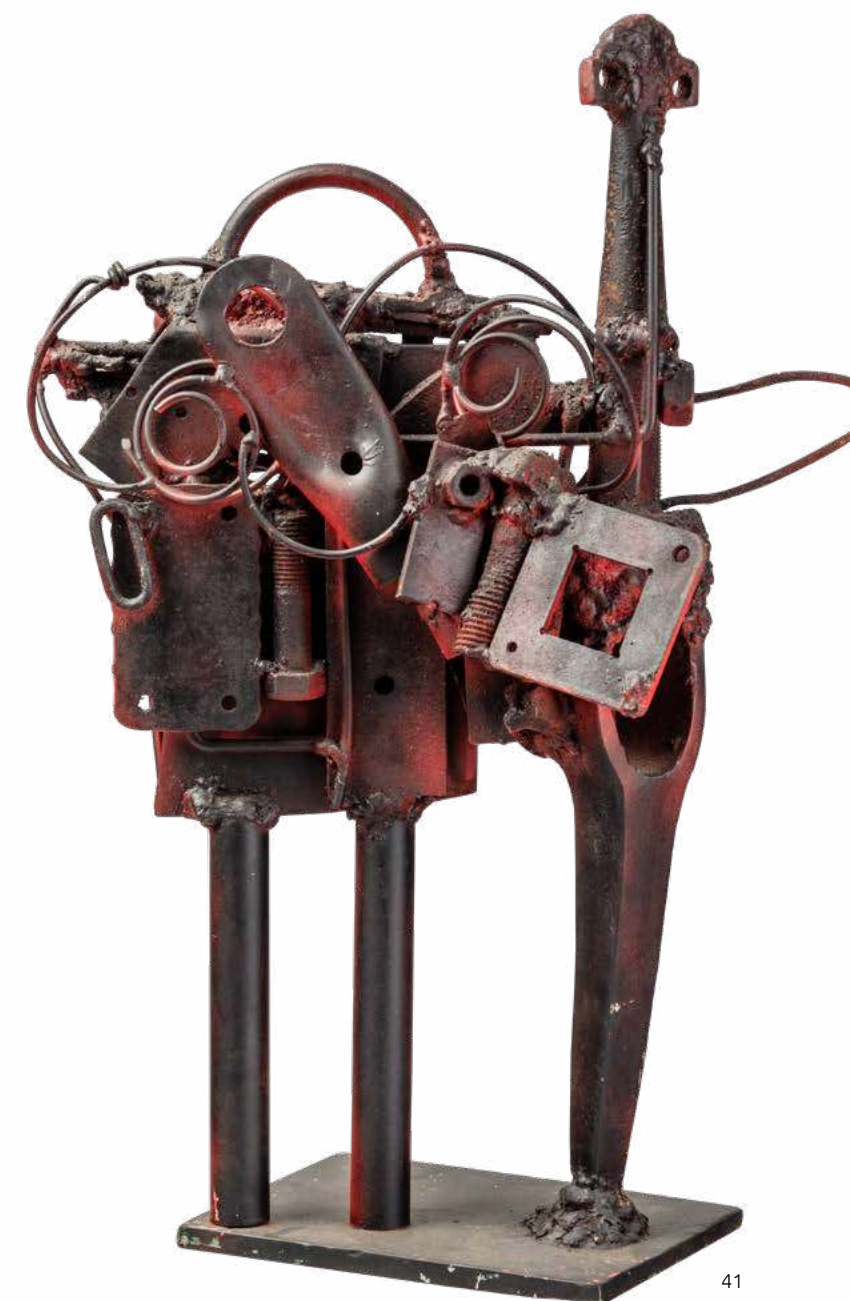
38 **Anderle Jiří *1936**
Kolo štěstí
sign. tužkou PD Jiří Anderle, tužkou LD Kolo štěstí, tužkou UD varianta s kresbou 1/1, kolorovaný lept, papír, 19 × 15 cm, pasparta, rám, sklo
12 000 Kč / € 472

39 **Anderle Jiří *1936**
Hommage a Miloš Forman, Carpe diem, carpe noctem, 1984
sign. tužkou UD Jiří, tužkou UD Für den lieben Gerd – Jiří Köln 24. V. 84, v tisku UD Carpe diem, carpe noctem I., 24/84 vv 281, cr. 19., v tisku UD Hommage a Miloš Forman, lept, papír, 64 × 95,6 cm
45 000 Kč / € 1 887



40

40 **Anderle Jiří** *1936
Duetto, 1985
 sign. tužkou PD Jiří Anderle, tužkou PD 1/1, 1985, tužkou PD „Duetto“, koláž, kombinovaná technika, 47,4 × 63,5 cm, pasparta, rám, sklo
34 000 Kč / € 1 336

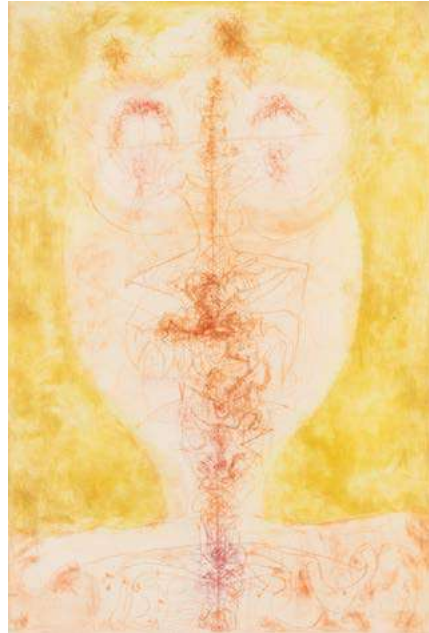


41

41 **Hovadík Jaroslav** 1935–2011
Velbloud
 kov, 52 × 33 × 15 cm, 90. léta 20. století
 Vystaveno: Jaroslav Hovadík, Objekty 1963–2003, 2024, Galerie U Betlémské kaple, Praha.
20 000 Kč / € 786



42



43



44

43 **Anderle Jiří *1936**
II. varianta, 1964

sign. tužkou UD Anderle 64, tužkou UD II. varianta 4/20, barevný lept, papír, 49 × 33 cm, pasparta, rám, sklo

24 000 Kč / € 943

44 **Anderle Jiří *1936**
Up and down I., 1991

sign. tužkou UD Jiří Anderle 1991, tužkou UD WV 466 Up and down I., UD tužkou Kolor. v. 1/1, kolorovaný barevný lept, papír, 43 × 43,5 cm, pasparta, rám, sklo

34 000 Kč / € 1 336

42 **Anderle Jiří *1936**
Ztrácený a znovunalézáný smích, 1965

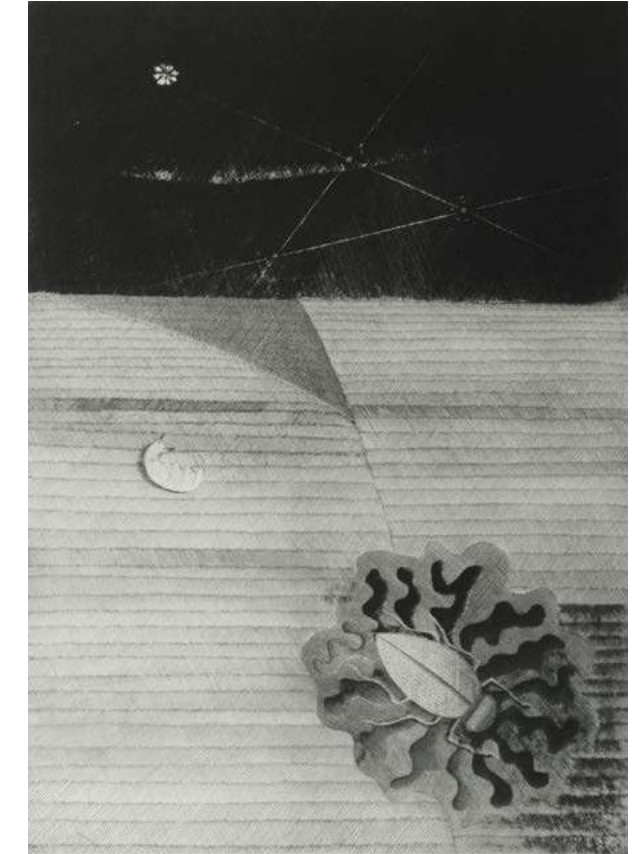
sign. tužkou UD Anderle 65, tužkou UD Ztrácený a znovunalézáný smích 3/30, tužkou PD Das verlorene und niedergefundene Lachen barevný lept, papír, 49,5 × 32,6 cm, pasparta, rám, sklo

24 000 Kč / € 943

40



45



46

Přestože **Jiří John** začínal s kresbou a celoživotně se věnoval malbě, stala se zejména v šedesátých letech pro jeho práci signifikantní grafika, díky níž se stal mezinárodně uznávaným autorem. John používal převážně techniku suché jehly s osobitým rukopisem, pro který jsou charakteristické krátké, husté vedené tahy, pokrývající celou plochu výjevu, bez výrazných kontrastů. Tématem Johnových grafických listů se stala příroda, zachycovaná i přes prvotní inspiraci konkrétními výjevy, jako abstrahované universum, připomínající geologické vrstvy země s různými přírodními útvary, horninami a krystaly. Tichý a poetický svět bez lidské přítomnosti, v němž hraje hlavní roli životadárná síla země a přírody, vytvořil John s jedinečnou imaginací, vzdálenou jeho generačním souputníkům. Bližší vazbu měla jeho práce k umělecké tvorbě Václava Boštíka, s nímž jej pojilo dlouholeté přátelství, a také k dílu Josefa Šímy, s jehož pracemi se John poprvé seznámil na výstavě v pražském Topičově salónu v roce 1947. V šedesátých letech měl John příležitost několikrát navštívit Francii a opakovaně se se Šímou osobně setkat na jeho retrospektivní výstavě (1968) a v pařížském ateliéru.

45 **John Jiří 1923–1972**
Kompozice

sign. na rubu pozůstalostně razítkem, JIŘÍ JOHN NACHLASS a tužkou Adrienu Šimotovou, suchá jehla, papír, 29,5 × 27,5 cm, pasparta, rám, sklo

20 000 Kč / € 786

46 **John Jiří 1923–1972**
Přezimování, 1968

sign. tužkou PD Jiří John 1968, suchá jehla, ruční papír, 41 × 29,2 cm

24 000 Kč / € 943

41



47



48



49

47 **Chlupáč Miloslav** 1920–2008
Ležící figura III.

číslováno III/III, bronz, 12,5 × 42 cm, 80. léta

Provenience: z pozůstalosti Miloslava Chlupáče, přiloženo potvrzení.

70 000 Kč / € 2 752

48 **Šimorda Miroslav** 1923–2018
Proluka, 1976

sign. PD Šimorda 76, olej, plátno, 70 × 65,5 cm, rám

36 000 Kč / € 1 415

Malířská i grafická tvorba **Eduarda Ovčáčka** patří do oblasti lettristické tvorby zaměřené na fenomén písma. Od začátku šedesátých let, kdy Ovčáček prošel krátkým obdobím strukturálních grafik informálního charakteru, objevil nesčetné možnosti práce s obrazovým ztvárněním jednotlivých grafémů, znaků a piktogramů, které se od té doby staly jeho stěžejním tématem. Unikátní byla především Ovčáčkova technika propalované koláže nebo reliéfu, s níž se zařadil do kontextu poválečných mezinárodních objektivních tendencí, v nichž se uplatňovaly také přírodní procesy, včetně ohně.

49 **Ovčáček Eduard** 1933–2022
Bez názvu, 1977

sign. PD E. Ovčáček 77, 83 × 58,5 cm, pasparta, rám, sklo

60 000 Kč / € 2 358

KRYŠTOF KINTERA



50



51



52

50 Kintera Kryštof *1973
máte vše? got it all?

sign. na rubu Křištof Kintera 2003–23,
sprej, šablona, papír, 49 × 34 cm,
rám, sklo

Provenience: majitel získal z ateliéru
autora.

9 000 Kč / € 354

51 Kintera Kryštof *1973
seš v tom?

sign. na rubu Křištof Kintera 2003–23,
sprej, šablona, papír, 49 × 34 cm,
rám, sklo

Provenience: majitel získal z ateliéru
autora.

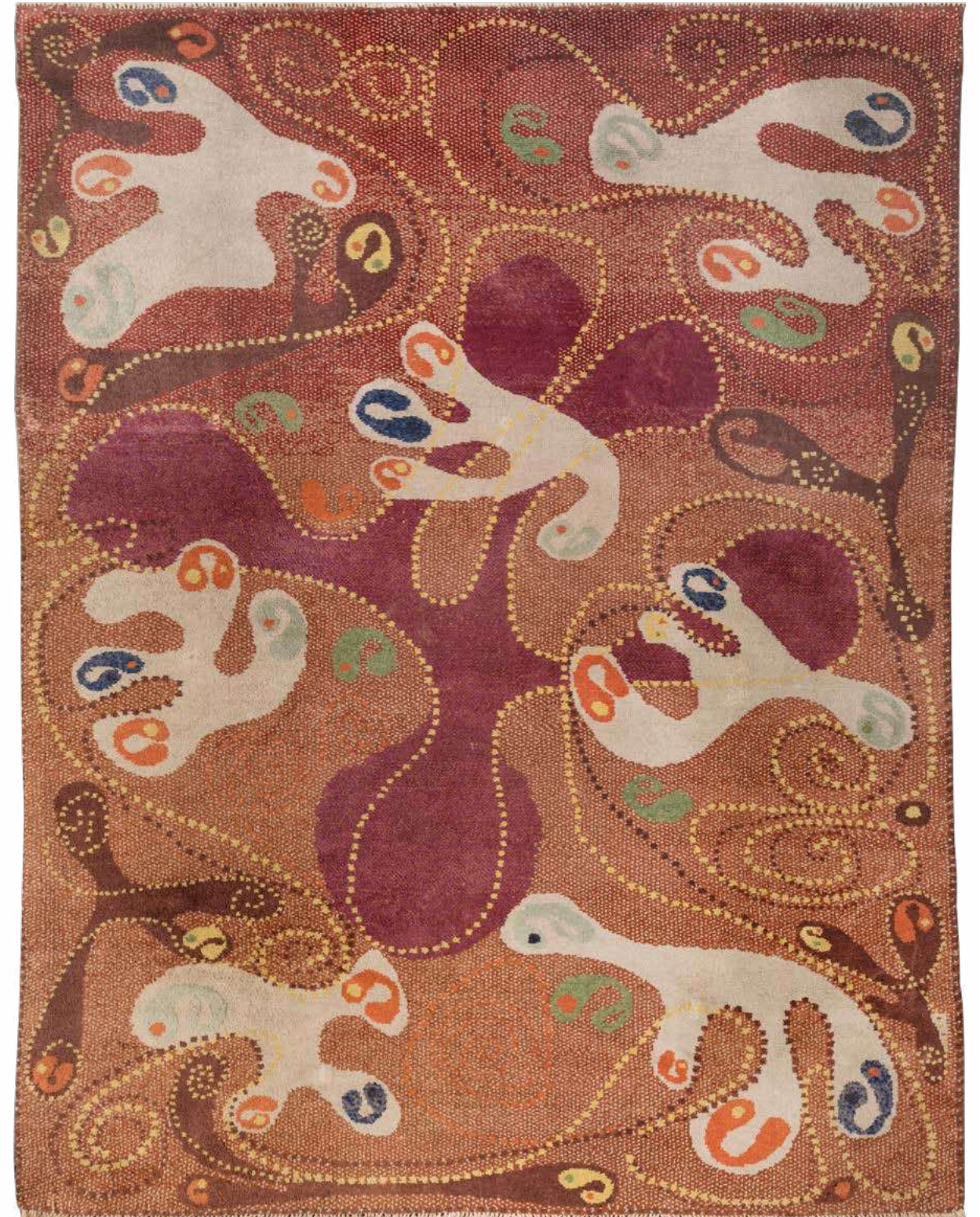
9 000 Kč / € 354

52 Kintera Kryštof *1973
na co čekáš? are you waiting?

sign. na rubu Křištof Kintera 2003–23,
sprej, šablona, papír, 49 × 34 cm,
rám, sklo

Provenience: majitel získal z ateliéru
autora.

9 000 Kč / € 354

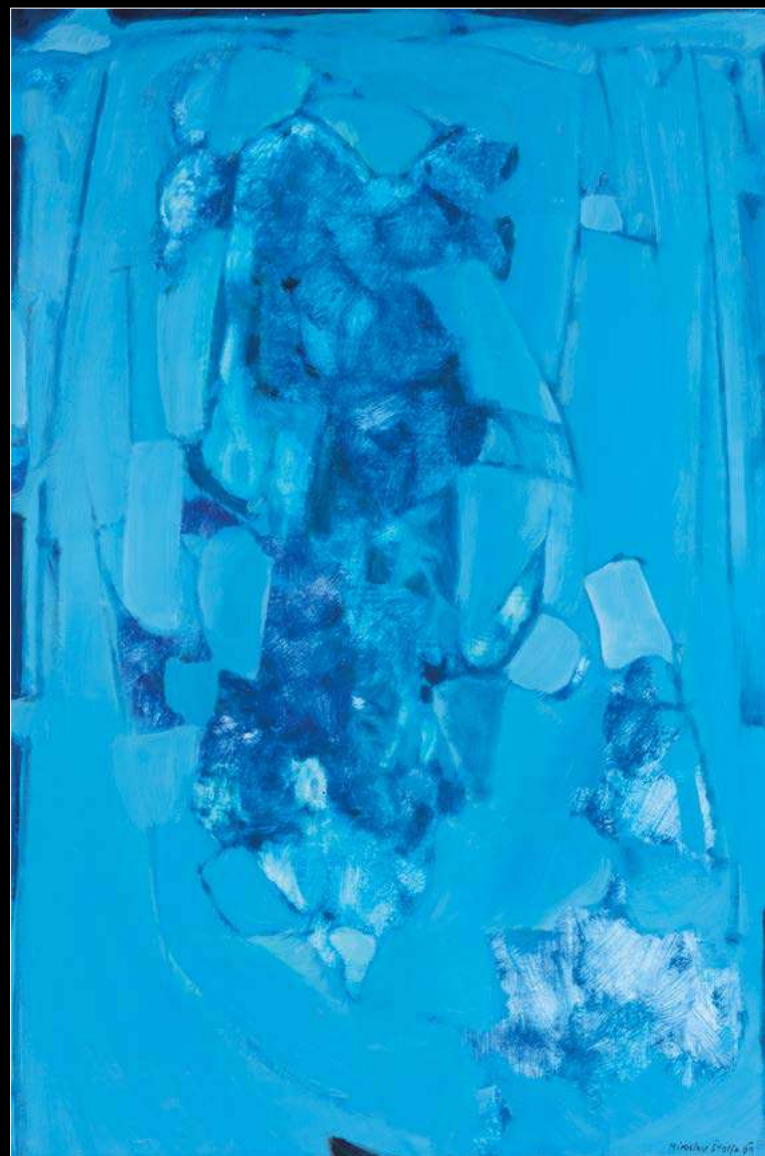


53

53 Velký koberec

Československo mezi lety 1935–1942, tkaný vlněný koberec,
abstraktní pestrý vzor, rozměr 333 x 260 cm

60 000 Kč / € 2 358



54

54 **Štolfa Miroslav** 1930–2018
Odkrývání I/99, 1999

sign. PD Miroslav Štolfa 99, značeno na rubu Miroslav Štolfa,
Odkrývání I/99, olej, 87 × 57 cm, olej, sololit, 86,5 × 57,5 cm, rám

26 000 Kč / € 1 022



55

55 **Víková Jindra** *1946
Modrá + bílá, 2002

sign. zezadu PD Víková 2022, zezadu UD Blue + White, každý díl
sign. LD Víková 2022, glazovaná keramika, dřevo, 37 × 37 × 14 cm

50 000 Kč / € 1 965

Konstantou tvorby **Jindry Víkové** je pozornost k lidské figuře, a to jak k celé postavě, tak i k jejím izolovaným fragmentům. V první řadě jde o náměty hlavy, tváře nebo její siluety. Cestu k nim si našla již jako mladá umělkyně, když v glazovaných keramických podobiznách z konce 70. let poprvé navázala na dlouhou tradici sochařské busty. Neportrétuje osoby, zpodobuje člověka v jeho obecných rysech, v pohledu, gestu či postoji, kterými lze navenek, vědomě i nevědomky, zprostředkovávat vnitřní stavy a další obsahy. K lidskému obličejí jako k obecnému vyjádření lidských stavů a emocí se průběžně navrácí dodnes.

Jiří Ptáček, Jindra Víková – Hliněná žena, Alšova jihočeská galerie 17. 9. 2021 – 2. 1. 2022, Katalog výstavy.



56

56 **Baňka Pavel** *1941
M. O. neg./ poz., 1990/2022 – 2 ks

sign. na rubu Pavel Baňka 1990/2022, na rubu Neg. (M.O.) 1/5,
sign. na rubu Pavel Baňka 1990/2022, na rubu Poz. (M.O.), 1/5,
fotografie černobílá, negativ, diasec, fotografie černobílá, pozitiv,
diasec, 60 × 70 cm, 60 × 70 cm, plexisklo, kovový rám, plexisklo,
kovový rám

dohromady 55 000 Kč / € 2 161

48



57

57 **Víková Jindra** *1946
Hra v kostku, 1979

sign. na spodní straně Víková 79,
glazovaná keramika, kovová konstrukce,
21 × 26 × 23 cm

46 000 Kč / € 1 808

Počátky tvorby **Jindry Víkové** (*1946) jsou zasvěceny především keramice. Tu pojímá dosud neobvyklým způsobem a stírá tak hranice mezi „galerijním“ a užitým uměním. Nezůstala však pouze u keramiky, její tvorba je velmi rozsáhlá, zahrnuje fotografie, assembláže, drátěné plastiky, porcelán.



58



59

58 **Sýkora Zdeněk 1920–2011**
Červeno-zelená struktura, 1970

sign. na rubu Z. Sýkora 70, na rubu 77/100, serigrafie, papír,
58 × 41 cm, pasparta, rám, sklo

60 000 Kč / € 2 358

59 **Sýkora Zdeněk 1920–2011**
Černo-bílá struktura, 1970

sign. na rubu Sýkora, na rubu 65/100, serigrafie, papír, 58 × 41,5 cm,
pasparta, rám, sklo

75 000 Kč / € 2 948



60

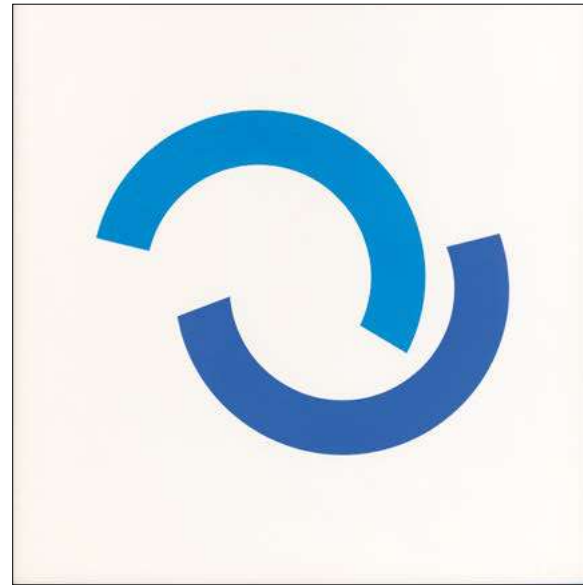
60 **Malich Karel 1924–2019**
Koridor 1, 1969/2007

sign. na rubu tužkou K. Malich, na rubu tužkou 14/20 Koridor 1,
1969/2007, serigrafie, papír, 41,5 × 58,5 cm, pasparta, rám, sklo

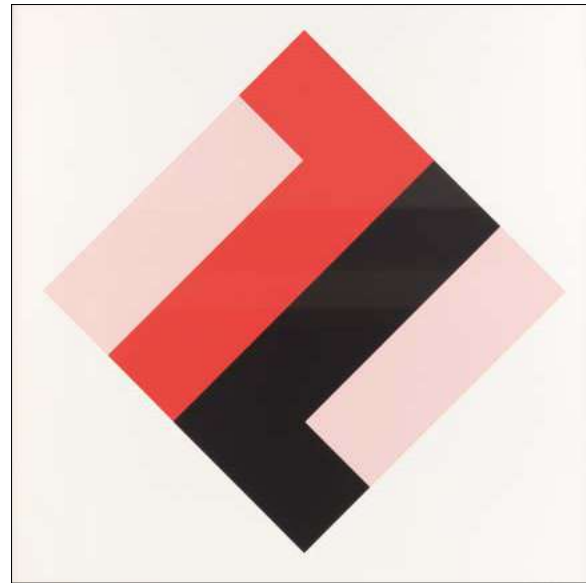
30 000 Kč / € 1 179



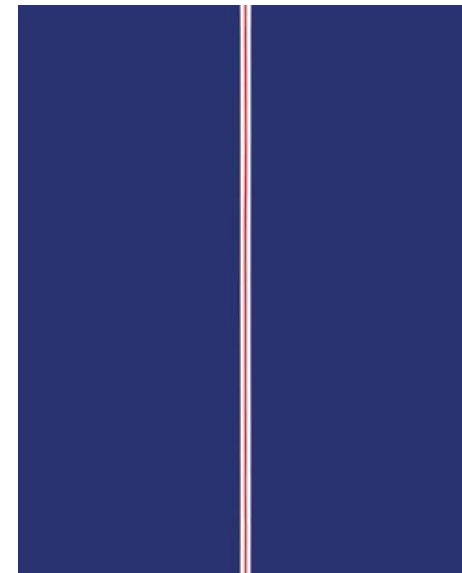
61



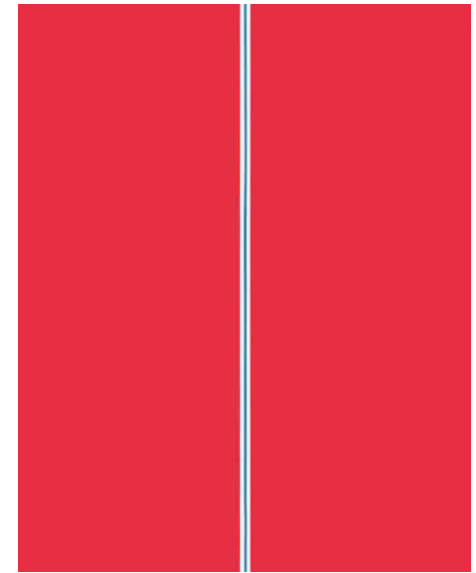
62



63



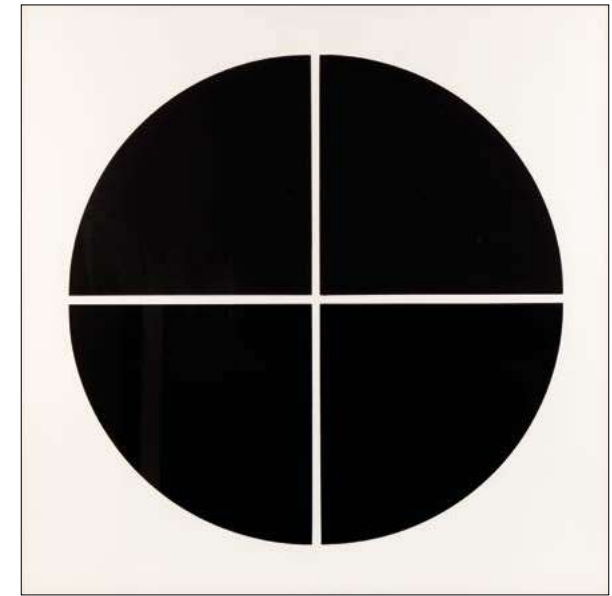
64



65



66



67

61 **Urbásek Miloš 1932–1988**
Zeleno-fialová kompozice
sign. UD tužkou 28/55 Urbásek,
serigrafie, papír, 49 × 49 cm,
rám, sklo
8 000 Kč / € 314

62 **Dobeš Milan *1929**
Bez názvu
sign. tužkou PD M. Dobeš, tužkou LD E.
A. 1/9., serigrafie, papír,
49 × 49 cm, rám, sklo
10 000 Kč / € 393

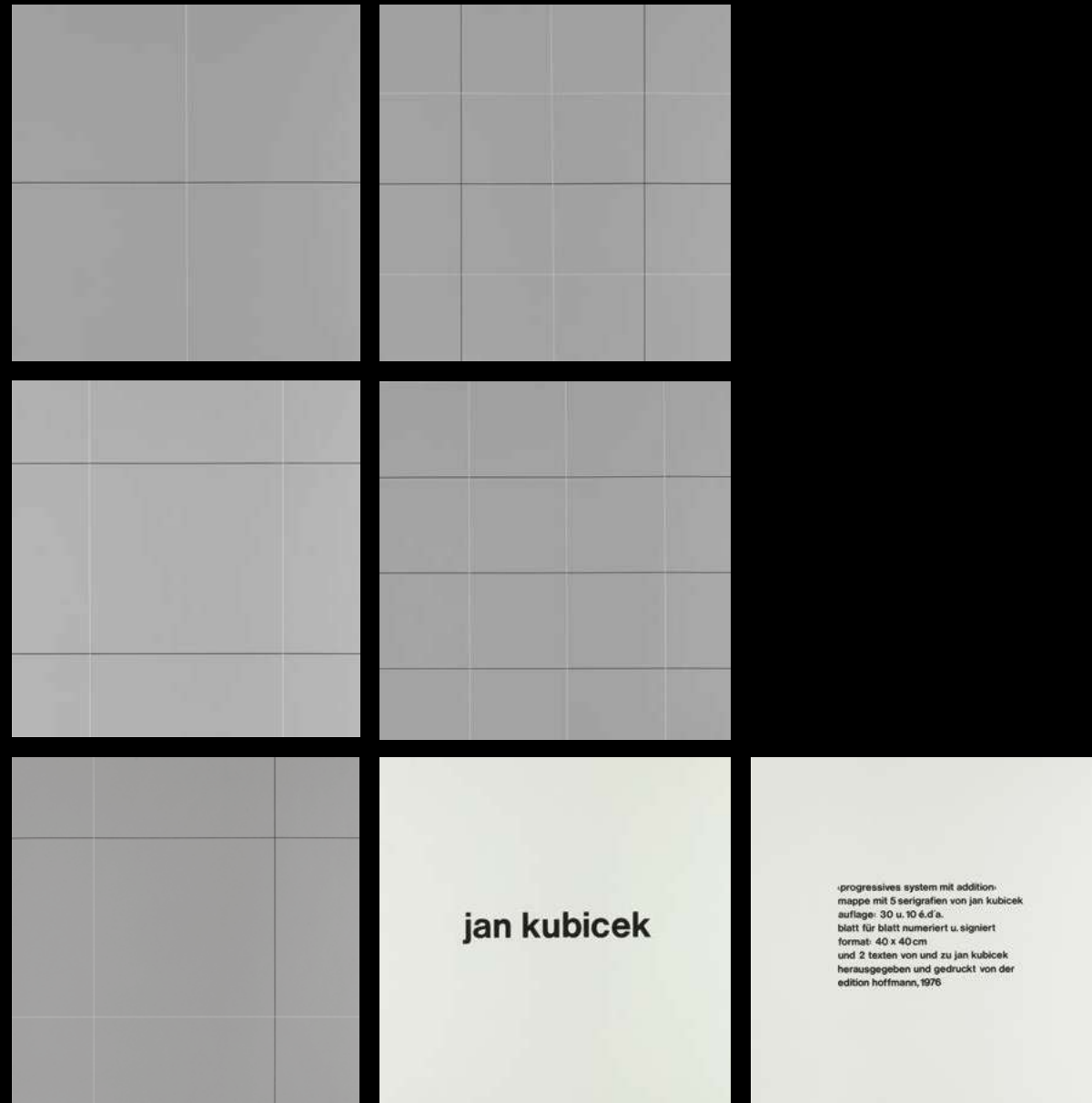
63 **Kubíček Jan 1927–2013**
Bez názvu, 1967–2005
sign. tužkou PD Jan Kubíček 1967/2005,
tužkou LD 115/130, serigrafie, papír,
59 × 59 cm, rám, sklo
14 000 Kč / € 550

64 **Kubíček Jan 1927–2013**
Vertikal – system II., 1968
sign. tužkou PD Jan Kubíček 68, tužkou LD 43/100 Vertikal – system
II., serigrafie, papír, 49 × 39 cm, pasparta, rám, sklo
14 000 Kč / € 550

65 **Kubíček Jan 1927–2013**
Vertikal – system I., 1968
sign. tužkou PD Jan Kubíček 68, tužkou LD 38/100 Vertikal – system
I., serigrafie, papír, 49 × 39 cm, pasparta, rám, sklo
14 000 Kč / € 550

66 **Kolíbal Stanislav *1925**
Tao, 1993
sign. tužkou PD Kolíbal 93, tužkou LD E. A., zn. slepotiskem Lyra
Pragensis, mezzotinta, papír, 32,5 × 23,5 cm, rám, sklo
10 000 Kč / € 393

67 **Urbásek Miloš 1932–1988**
S-31, 1968
sign. tužkou UD Urbásek 1968, tužkou UD S-31, 9/10, serigrafie,
papír, 69 × 69 cm, rám, sklo
20 000 Kč / € 786



68

68 Kubíček Jan 1927–2013
Progressives system mit addition, 5 ks, 1976

sign. tužkou PD Jan Kubíček 1970/1976, tužkou LD 19/30, I–V.;
serigrafie, papír, 40 × 40 cm

Kompletní album 5 serigrafí a dvou listů textu k albu,
v nákladu 30 ks, vydalo Edition Hoffmann, 1976.

dohromady 70 000 Kč / € 2 752



69

69 Stropnice velké – 4 ks

zn. Zukov, Čechy, po r. 1948, chromovaný a lakovaný obecný kov,
mléčné sklo, 4 ks velké stropnice s vypouklým stínidlem, celkový
průměr 45 cm

dohromady 18 000 Kč / € 707



70

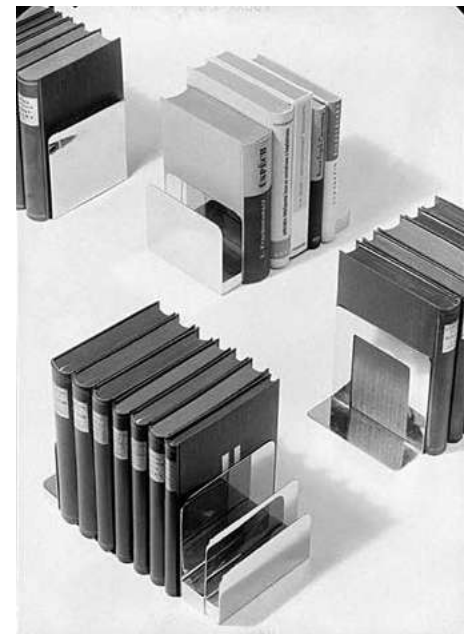
70 Kubovi, Alois a Vilém
Velké stropní svítidlo

Československo, návrh J. a K. Kubovi, 1936, chromovaný obecný
kov, mléčné sklo, stropní stínidlo se čtyřmi závěsnými úchyty
a vypouklým stínidlem, průměr 50 cm

15 000 Kč / € 590



71



Z archivu autora/Sudkův ateliér

71a



72



73



74

71 **Južnič Bohumil, 1895–1963, Družstevní práce, Krásná jizba**
Stojan na dopisy

Čechy, návrh B. Južnič po r. 1931 pro Krásnou jizbu, stojánek na dopisy, niklovaný obecný kov, výška 11 cm

5 000 Kč / € 197

72 **Južnič Bohumil, 1895–1963**
Kuřácká souprava – 4 ks

Československo, 30./40. léta 20. stol., návrh pravděpodobně B. Južnič, pro fu Sandrik, silně stříbřená alpaka, 4 ks, délka 8 cm

dohromady 3 000 Kč / € 118

73 **Južnič Bohumil, 1895–1963, Sandrik, fa**
Servírovací mísy – 4 ks

vtlačené firemní zn. SANDRIK, Československo, Dolné Hamre, 30./40. léta 20. stol., návrh pravděpodobně B. Južnič, provedení fa Sandrik, silně stříbřená alpaka, 1 ks miska se zvednutým lemem a pokličkou, 1 ks miska s pokličkou, 2 ks nízké mísy s dvěma postranními úchyty a poklicí s jednoduchým úchytem ve tvaru kroužku (poklice menšího rozměru), průměr 24 cm a 24 cm

Provenience: předmět pochází z významné sbírky zahraniční expertky v oboru užité umění 20. stol. Lit.: srov.: Karl H. Bröhan, Metallkunst.

dohromady 9 000 Kč / € 354

Bruno Weill jako ředitel Thonet Frères v Paříži zavedl výrobu nábytku z trubkové oceli s návrhy Le Corbusiera, Charlotte Perriand, R. C. Coquery (Coqueri), André Lurçata a dalších významných návrhářů. Pod pseudonymem Bévé navrhuje pro Thonet nábytek z ocelových trubek. V roce 1940 odchází do Spojených států, kde pracuje pro Thonet Brothers.

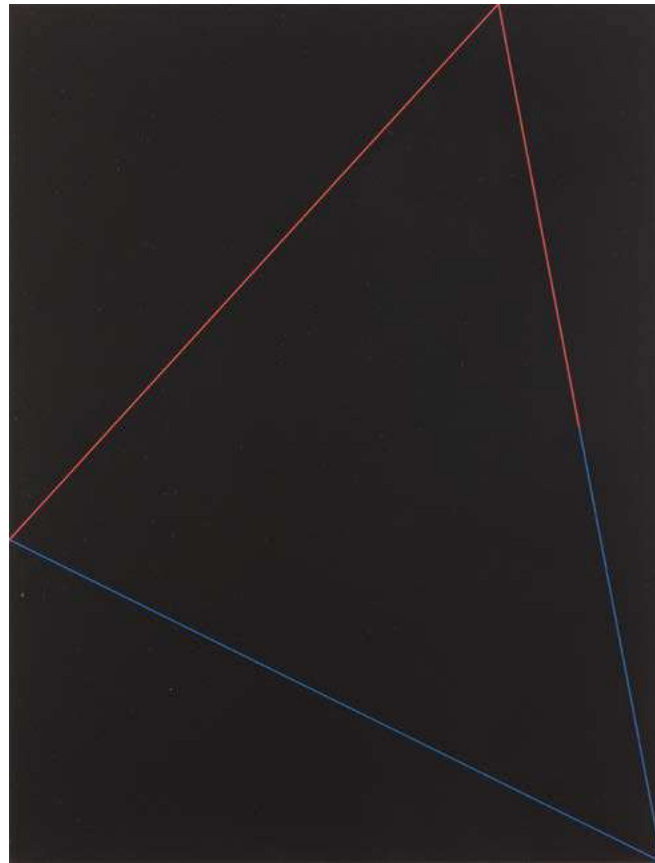
Vzácný sekretář Bauhaus B-290 od designéra Bruna Weilla pro Thonet kolem roku 1932 patří mezi jedinečný a ojediněle objevující se model v rámci funkcionalistického designového nábytku.

74 **Weill Bruno, Thonet, fa**
Sekretář Bauhaus model B-290

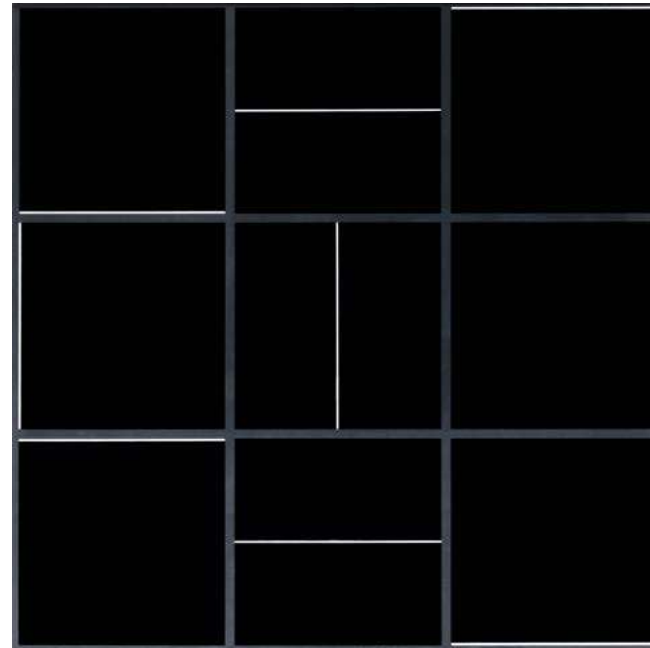
firemní kovový štítek Thonet, Německo, výroba fa Gebrüder Thonet AG, Frankenberg on Eder, návrh B. Weill, provedení fa Thonet kolem roku 1932, chromovaný obecný kov, lakované dřevo (pozdější lak), rozměr 150 × 170 × 50 cm

Lit: Thonet Stahlrohr-Mobel/ Tubular Steel Furniture Card Catalogue, von Vegasack Alexander, Vitra Design Museum, 1989.

270 000 Kč / € 10 613



75



76

75 **Grygar Milan** *1926
Z cyklu Černé obrazy, 2010

sign. tužkou PD Grygar 2010, tužkou LD 13/33, serigrafie, papír,
40,5 × 30,5 cm, pasparta, rám, sklo

27 000 Kč / € 1 061

76 **Kubíček Jan** 1927–2013
Pohyb linií ve čtvercích, 1969–1977

sign. tužkou UD Jan Kubíček 1969–1977, tužkou UD 23/100,
serigrafie, papír, 60 × 60 cm, rám, sklo

16 000 Kč / € 629



77

77 **Stolní souprava – 5 ks**

Čechy, 30. léta 20. stol., niklovaná mosaz, stolní souprava,
5 ks: pouzdro s kalamářem se dvěma nádobkami z čirého skla
a přihrádkou na psací potřeby, sací kolébka, těžítka s podstavou
z šedého mramoru, pečetidlo s monogramem, nůž na dopisy,
rozměr pouzdra s kalamářem 6 × 28 × 18,8 cm

Na práci z okruhu sdružení Artěl odkazují poloplastické dekorační
linie v madle nože na dopisy.

dohromady 15 000 Kč / € 590

MAGDALÉNA JETELOVÁ



78

78 **Jetelová Magdaléna** *1946
Židle, 1988

sign. tužkou PD M. J. 88, na rubu připsal tužkou fúr Johannes Roldeske M. J. 88, kvaš, papír, 29,5 × 21 cm, pasparta, rám, sklo

Provenience: na rubu štítek Galerie Walter Storms, Mnichov.

20 000 Kč / € 786

Motiv židle patřil od konce sedmdesátých let k důležitým námětům rané tvorby **Magdalény Jetelové** (nar. 1946), české umělkyně působící od osmdesátých let na mezinárodní umělecké scéně. Význam běžného domácího mobiliáře změnila Jetelová důsledným posunem měřítko a exponováním naddimenzovaných soch do veřejného prostoru. Robustní dřevěná díla, řezaná na hrubo motorovou pilou, vytvořila v městském prostředí dozrávajícího socialismu a následně politické transformace nečekané symboly. Židle byly vystavovány na důležitých skupinových výstavách a jedna z nich našla trvalé místo na splavu u Sovových mlýnů v Praze. Téma židle ztvárnila Jetelová i v pozdější tvorbě, v níž se od konce osmdesátých let obrátila k práci s novými technologiemi a lasery.

60



79

79 **Martinelli Elio, 1921–2004, Martinelli Luce, fa**
Podlahová lampa Serpentine, No. 2131

výrobní štítek, Itálie, návrh E. Martinelli pro Martinelli Luce, chromovaný obecný kov, plast, guma, polohovatelná podlahová lampa s otočným kloubem, výška 116 cm, otlak stínidla

16 000 Kč / € 629



80

80 **Křesla HIKOR – 2 ks**

Čechy, výroba Hikor Písek 70. léta 20. stol., mořené dřevo, kožený sedák a opěrák, rozměr 70 × 63,5 × 63,5 cm

dohromady 5 000 Kč / € 197



80a



81

81 **Kubistický stůl**

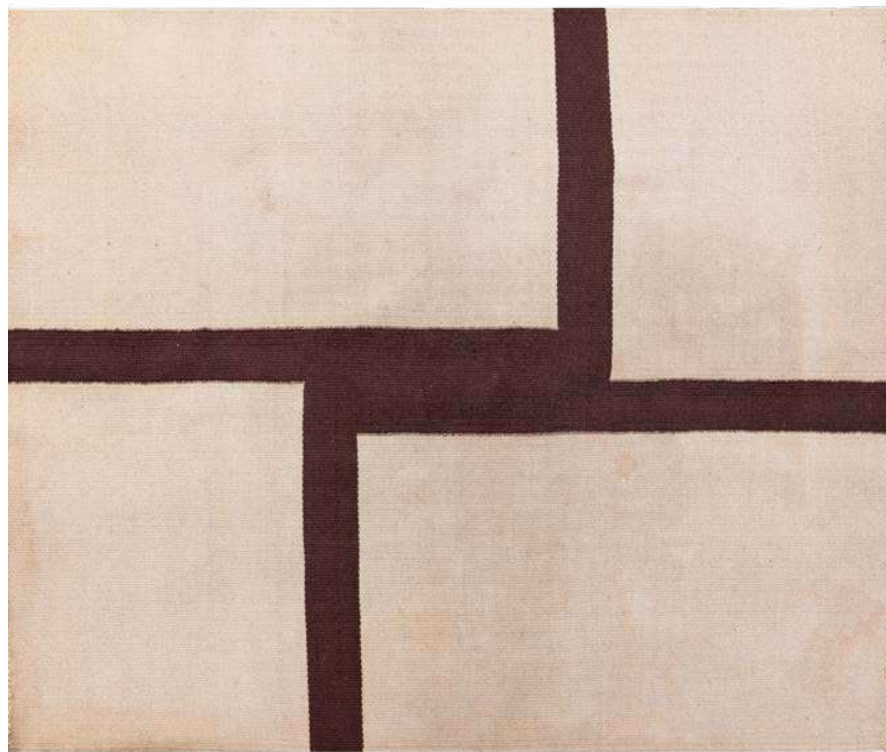
Čechy, 10.–20. léta 20. stol., mořené dýhované dřevo, stůl s kruhovou deskou a oktogonálně skládanou dýhou na centrální nožce ukotvené v osmihřanné základně, výška 79,2 cm, průměr 62 cm

5 000 Kč / € 197

61



82a



82

82 Koberce – 2 ks

Čechy, návrh a provedení A. Kybal nebo jeho okruh po roce 1940, tkané vlněné koberce s jednoduchým geometrickým dekorem, rozměr 180 × 152 cm a 180 × 68 cm, třásně chybí

dohromady **10 000 Kč / € 393**

62



83

83a

83b

83 Nástěnná či stropní svítidla – 3 ks

Čechy, výrobní podnik Elektroinstala Děčín, Jílové u Děčína, 70. léta 20. stol., 3 ks, mosaz, mléčné sklo, průměr 50 cm

dohromady **22 000 Kč / € 865**

63



84a



84

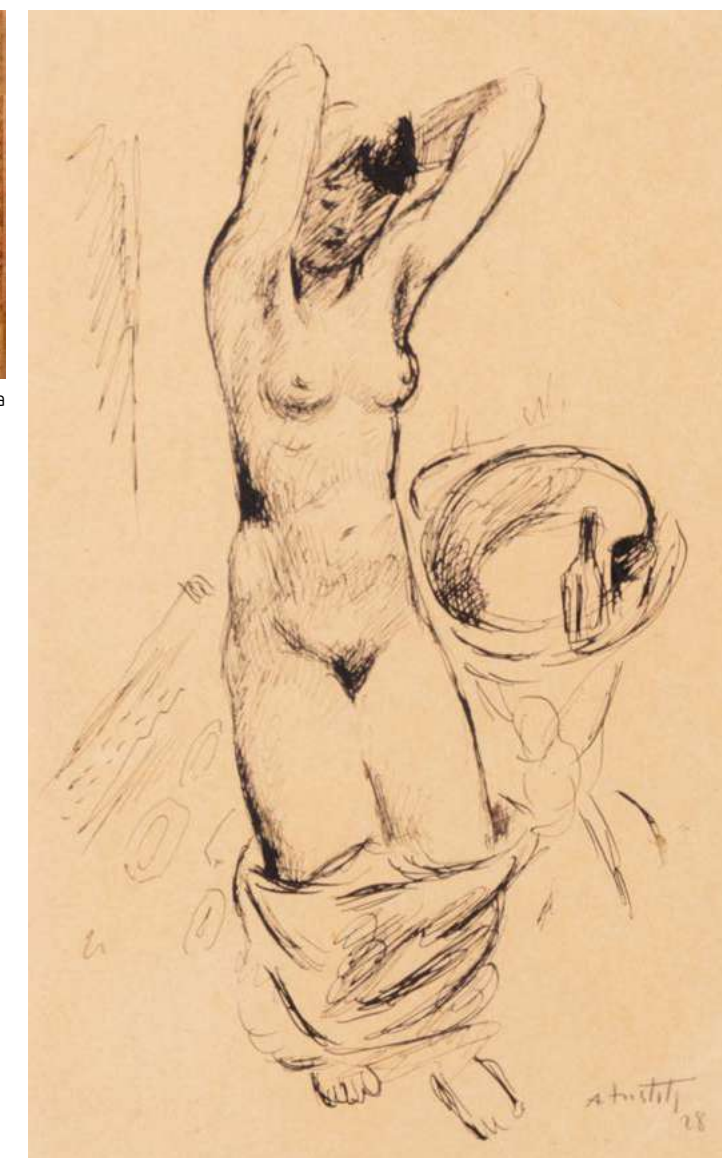
84 Pojízdný stolec se dvěma servírovacími tácy

Čechy, 30. léta 20. stol., chromovaný obecný kov, mléčné sklo, pojízdný stolec se dvěma servírovacími odnímatelnými tácy, rozměr 85 × 87 × 42 cm

26 000 Kč / € 1 022



85a



85

Kresebná studie Toalety z roku 1928 patří k ukázce ceněné pozdní tvorby **Alfréda Justitze**, v níž autor jednoduchými prostředky kresebné linie dosáhl působivého a poetického výrazu. Téma ženského aktu, často zachycovaného v motivu toalety nebo koupání, patřilo vedle zátiší a krajinnomalby k oblíbeným námětům meziválečné evropské výtvarné moderny. Variace prostých a intimních výjevů poskytly široké pole pro zkoumání výrazových, kompozičních a formálních možností výstavby postimpresionistických, fauvistických, kubistických a expresionistických obrazů.

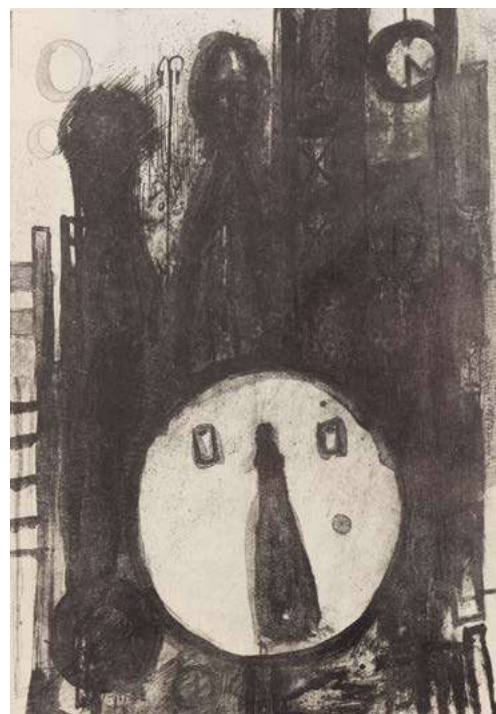
Alfréd Justitz (1879–1934), malíř, grafik a ilustrátor, prošel školením na pražské Akademii výtvarného umění u profesorů Maxmiliána Pirnera a Františka Thieleho a pokračoval v německém Karlsruhe a Berlíně. S tvorbou francouzské moderny, která jej výrazně ovlivnila, se osobně seznámil po roce 1910, kdy pobýval v Paříži.

85 Justitz Alfréd 1879–1934 Toaleta, 1928

sign. tužkou PD A. Justitz 28, tuš, papír, 29,5 × 18,5 cm, pasparta, rám, sklo

Přiložen certifikát pravosti Galerie Franze Kafky.

14 000 Kč / € 550



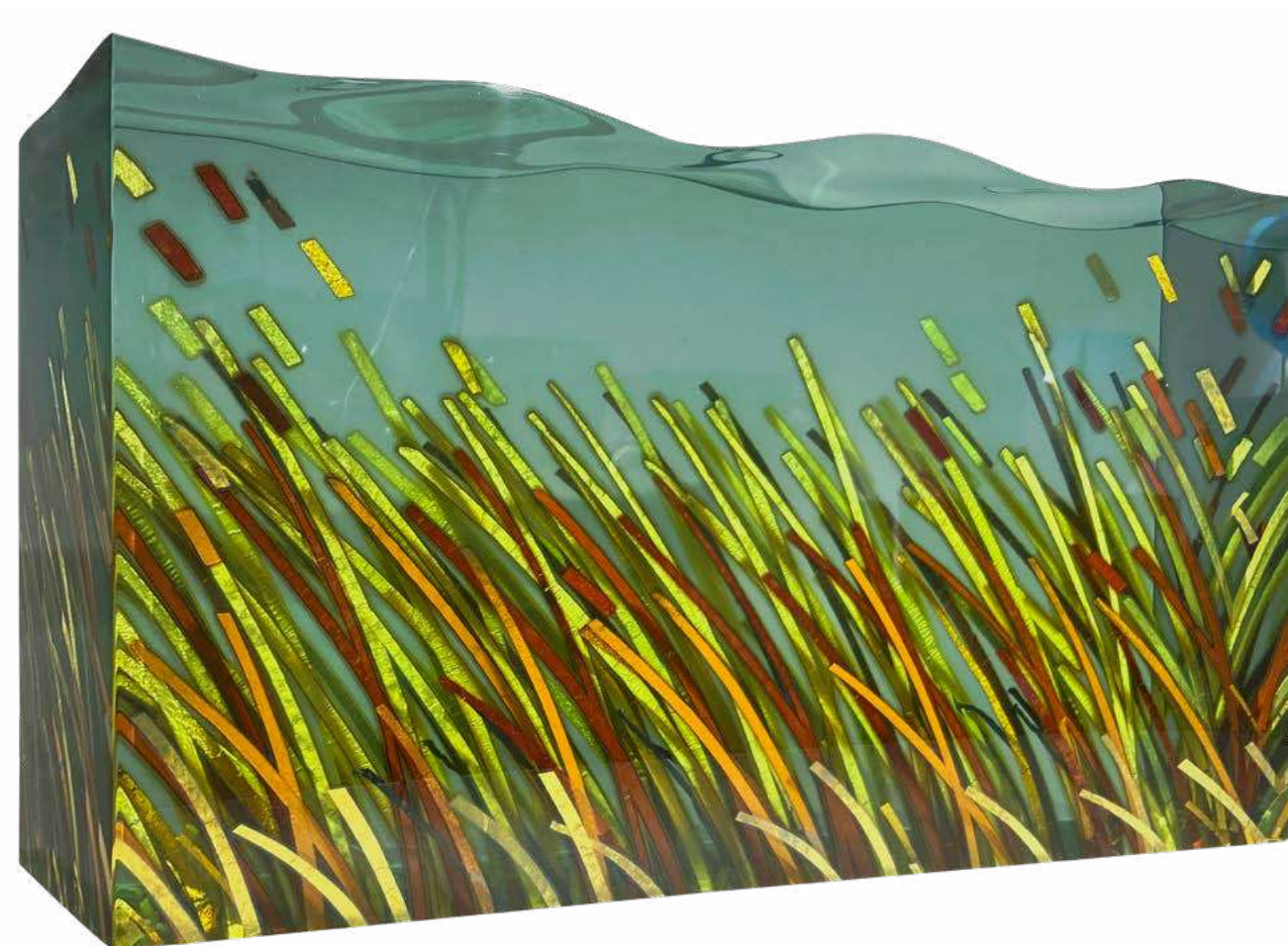
86



87



88



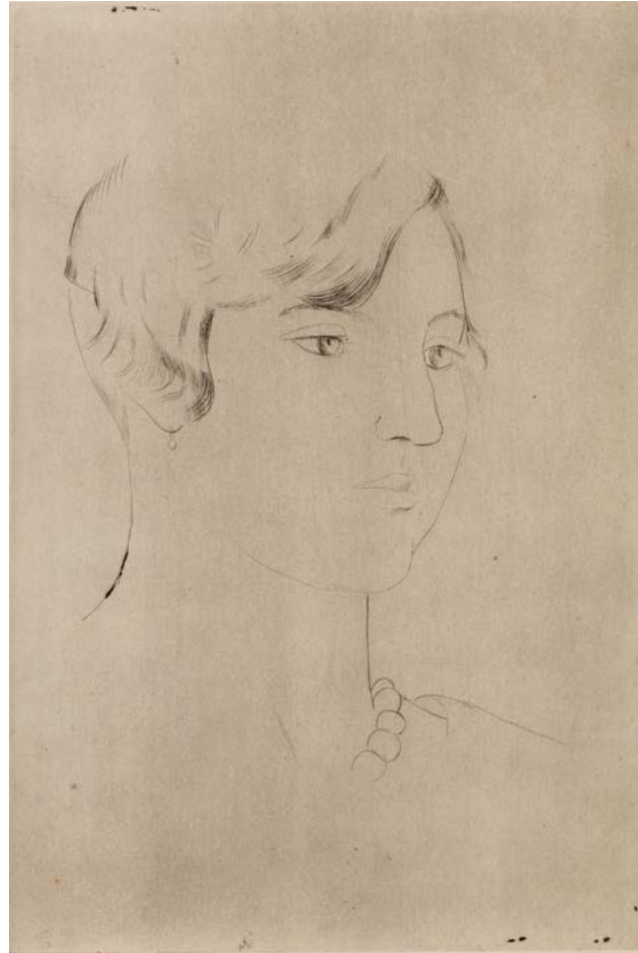
89

86 **Balcar Jiří 1929–1968**
Odpoledne, 1958
sign. tužkou PD Jiří Balcar 58, litografie,
papír, 30,4 × 20,7 cm, pasparta, rám, sklo
6 000 Kč / € 236

87 **Koblasa Jan 1932–2017**
Bez názvu, 2001
sign. tužkou PD monogramem KJ. 2001,
tužkou LD 129/200,
lept, papír, 20,5 × 14,8 cm
5 000 Kč / € 196

88 **Mrázková Daisy 1923–2016**
Bez názvu, 1989
tuš, papír, 21 × 29,5 cm, pasparta, rám,
sklo
8 000 Kč / € 314

89 **Hlavička Tomáš *1950**
Akvárium, 2020
tavené a broušené sklo se zatavenou stříbrnou folií,
41 × 23 × 12 cm, sign. Hlavička 2020
Provenience: Z ateliéru autora.
70 000 Kč / € 2 752



90



91

90 **Kubín Otakar 1883–1969**
Hlava ženy doprava

sign. tužkou PD Coubine, tužkou LD 23/30, lept, 23,8 × 16 cm,
pasparta, rám, sklo

6 000 Kč / € 236

91 **Kubín Otakar 1883–1969**
Stará švadlena, 1920

sign. tužkou PD Coubine, tužkou LD 14: Epreuve, suchá jehla,
33,5 × 23,5 cm, pasparta, rám, sklo

8 000 Kč / € 314



92a

92

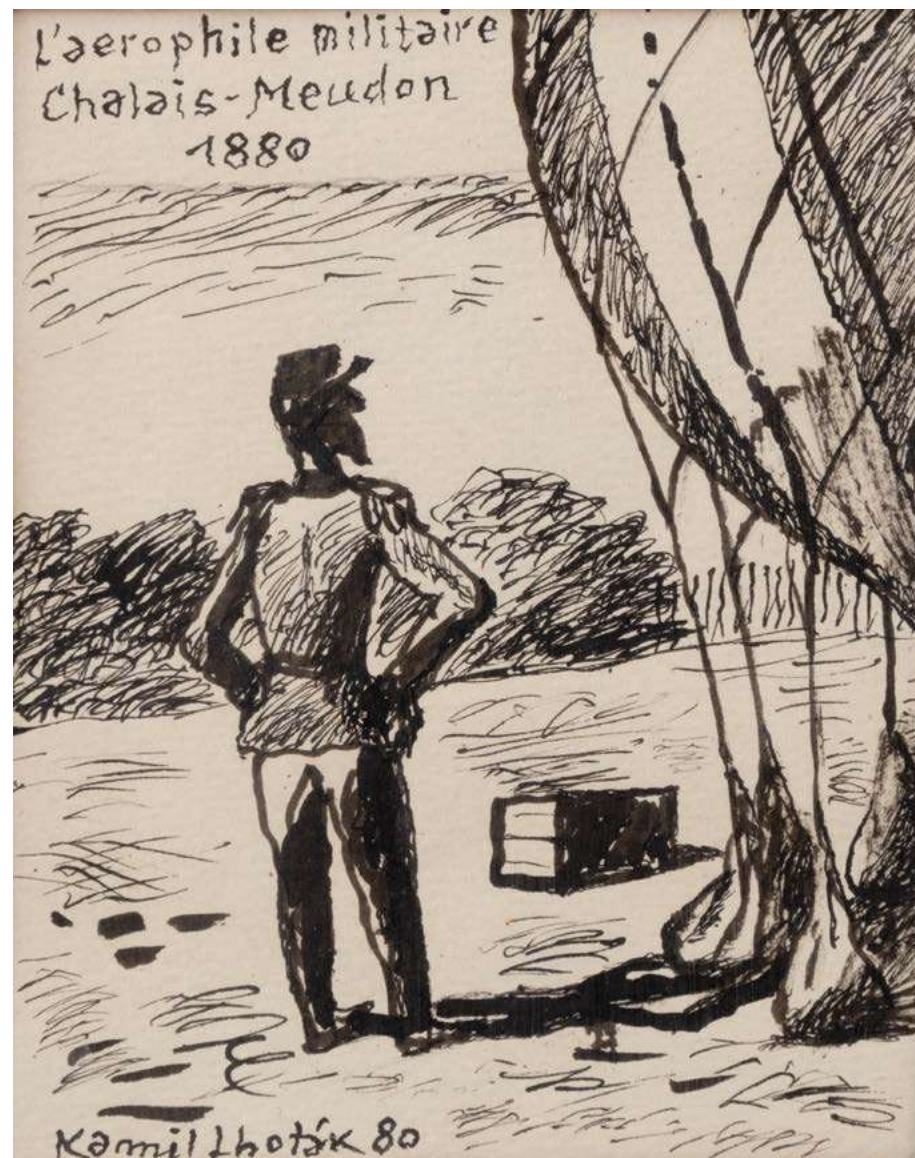
92 **Navrátil František 1932–2012**
Torzo, 1992

sign. zezadu Navrátil 92, bronz, výška 62,5 cm

Vystaveno: František Navrátil. Sochy a kresby, Muzeum města Brna,
hrad Špilberk, 2023–2024.

90 000 Kč / € 3 538

Vznamný český sochař. **Navrátilova** tvorba zahrnuje četné plastiky známých osobností, užité umění a figurálně laděné plastiky z kamene i bronzu. Během své kariéry získal Navrátil několik ocenění a vyznamenání za přínos v umění a sochařství.



93

93 **Lhoták Kamil** 1912–1990
L'aerophile militaire Chalais-Meudon 1880, 1980
 sign. tuší LD Kamil Lhoták 80, tuš, papír, 14,3 × 11 cm,
 pasparta, rám, sklo
 Pravost potvrzena Ing. Liborem Šteffkem, MBA.
10 000 Kč / € 393

70

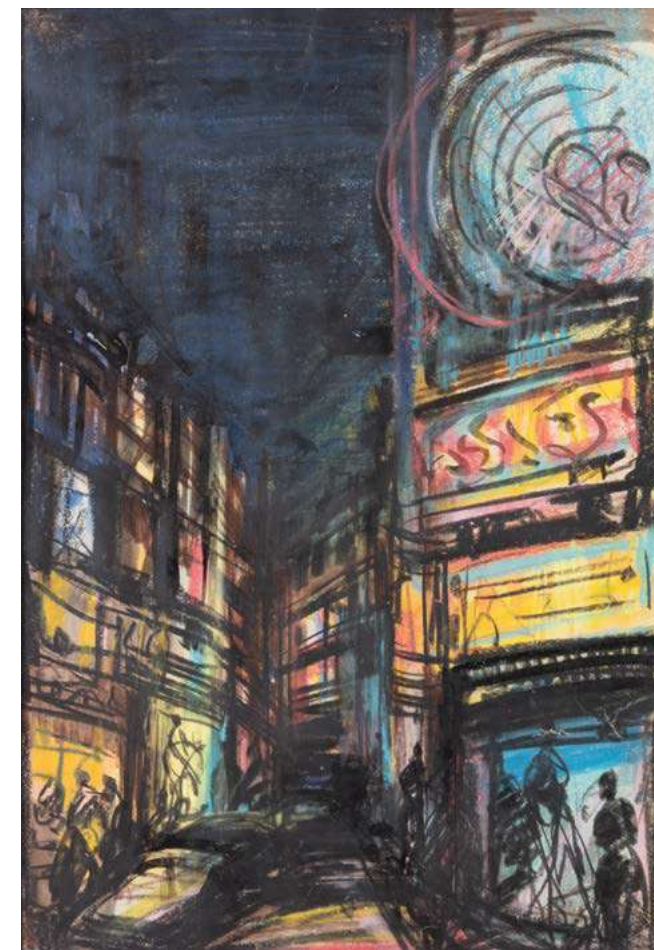


93a



94

94 **Emler František** 1912–1992
Paříž
 sign. PD F. Emler, tempera, papír,
 23,3 × 30 cm, pasparta, rám, sklo
10 000 Kč / € 393

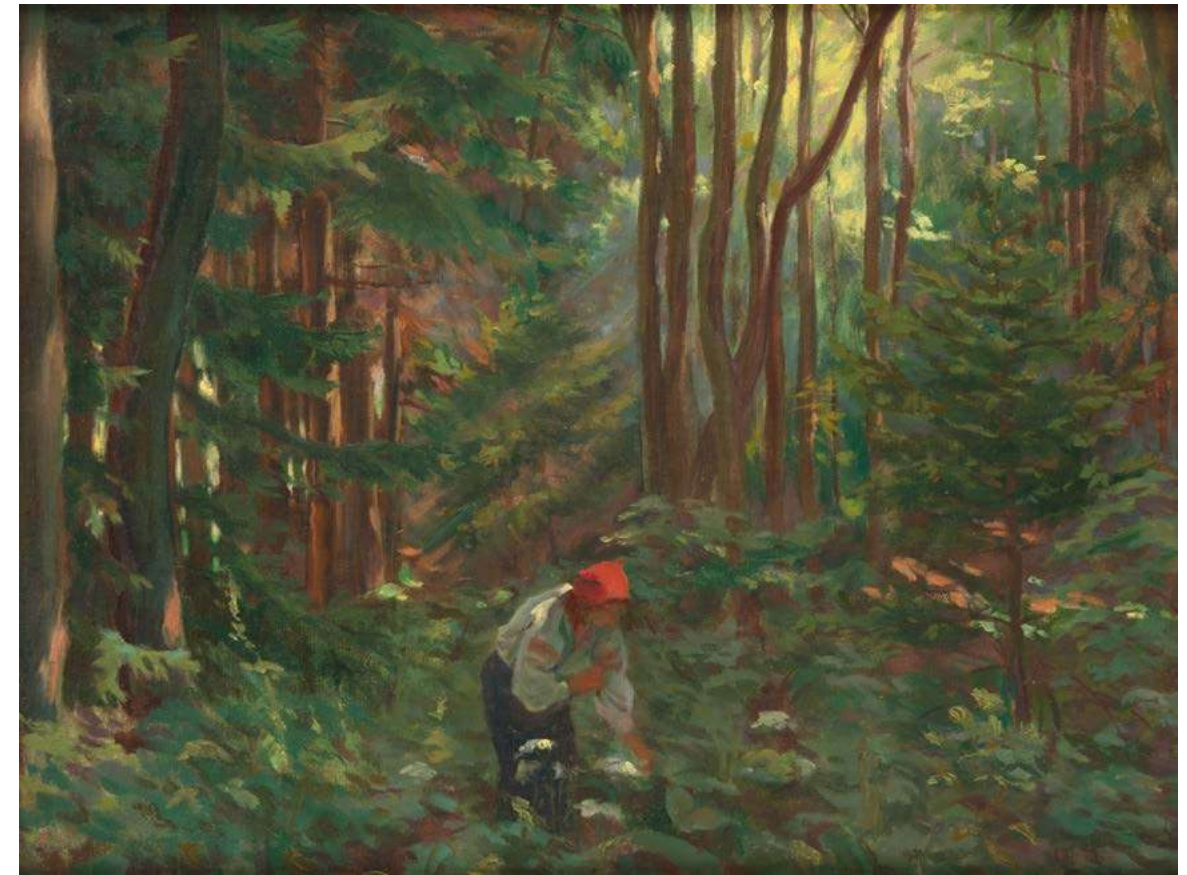
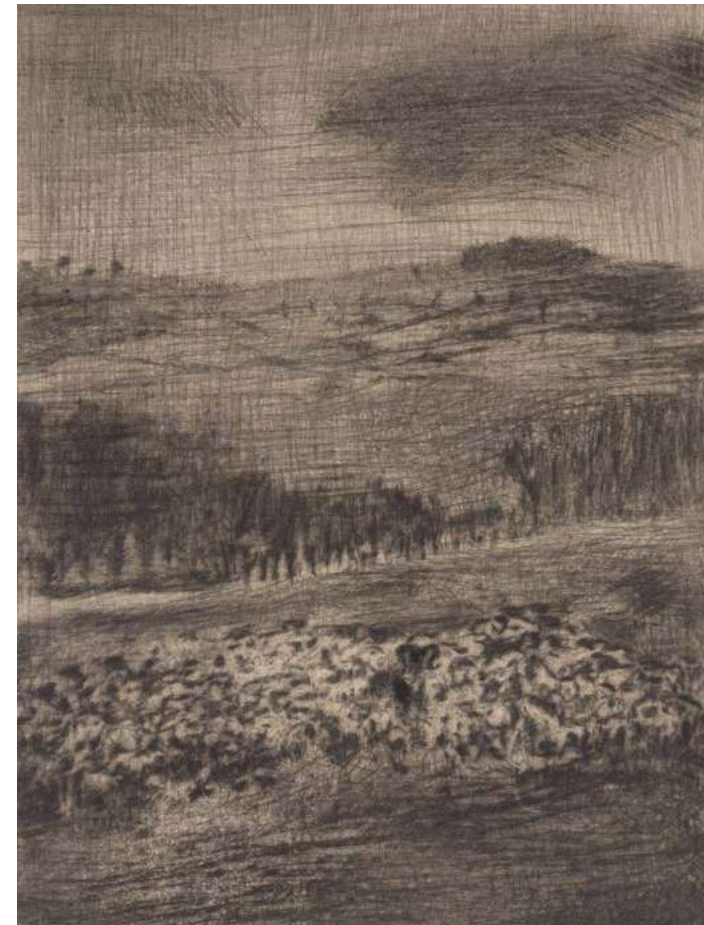


95

95 **Souček Karel** 1915–1982
Noční velkoměsto, 1968
 sign. tužkou PD K. Souček 68, kombinovaná technika, papír,
 49 × 33,5 cm, pasparta, rám, sklo
36 000 Kč / € 1 415

Karel Souček, člen Skupiny 42 a pozdější profesor malby na pražské Akademii výtvarných umění, se ve čtyřicátých letech, tedy v době trvání skupiny, věnoval hlavně tématům spojeným s každodenním městským životem, ale také s vědeckými objevy, s prostředím divadla nebo nemocnic. Ve svých obrazech, ve kterých se projevovalo silné sociální cítění, dokázal vystihnout atmosféru ulic, automatů, pasáží, krejčovských dílen nebo kadeřnických salónů.

71



96

97

98

96 **Stojan na obrazy pojízdný**

Čechy, druhá polovina 20. stol., mořené dřevo, pojízdný oboustranný polohovatelný stojan, původní zbytky barev výtvarníka, výška nastavitelná, šířka 58 cm, hloubka 58 cm

5 000 Kč / € 197

97 **Reynek Bohuslav 1892–1971
Pastorale, 1947**

sign. tužkou PD Reynek, suchá jehla, papír, 12,5 × 9 cm

50 000 Kč / € 1 965

98 **Multrus Josef 1898–1957
Bez názvu**

sign. PD MULTRUS, olej, lepenka, rám, 50 × 66 cm

42 000 Kč / € 1 651



98a



99

Může být brambora luxusním zbožím? K prvnímu paradoxu, že obyčejná brambora může být uměním, přidává Houser se svým typickým humorem v tomto díle další překvapení, totiž že něco tak přizemního jako brambora se může změnit v exkluzivní zboží. Houser bilancuje prostřednictvím hyperrealistické sochy s protipóly nízkého a vysokého v umění a se změnou symbolů, které jsme zvyklí konvenčně vnímat. **Milan Houser** studoval v letech 1993–2000 Akademii výtvarných umění v Praze, ateliér monumentální tvorby Aleše Veselého. V r. 2000 získal cenu rektora AVU. Od r. 2008 působí jako pedagog na Fakultě výtvarných umění VUT v Brně, od r. 2011 do r. 2019 také působil jako děkan fakulty.

99 **Houser Milan** *1971
Brambora

sign. monogramem MH, bronz, výška 5,5 cm

8 000 Kč / € 314



100



101

100 **Matal Bohumír** 1922–1988

Hlavy

sign. PD Matal, koláž, tempera, tuš, tužka, 8,2 × 64 cm, pasparta, rám, sklo

Na rubu štítek Muzea města Brna, z výstavy „Bohumír Matal – konstruktér barvy“ 12. 6. 2014 – 28. 9. 2014.

Konzultováno s Mgr. Martinou Švikovou.

10 000 Kč / € 393

101 **Drápal Vladimír** 1921–2015

Cesta na pole, 1960

sign. PD VL. DRÁPAL 60, olej, sololit, 60 × 99 cm, rám

16 000 Kč / € 629

Vladimír Drápal (1921–2015) absolvoval v letech 1938–1942 Školu uměleckých řemesel v Brně a v letech 1945–1949 Vysokou školu umělecko-průmyslovou v Praze v ateliéru Josefa Kaplického. Od šedesátých let 20. stol. pedagogicky působil na nynější brněnské Masarykově univerzitě, kde vychoval řadu výrazných uměleckých osobností. Od roku 1958 byl členem brněnské tvůrčí skupiny Profil a od roku 1990 člen Sdružení Q Brno. Vytvořil řadu sochařských realizací do veřejného prostoru, např. Venuši (1982) v brněnském parku Anthropos a mnoho dalších. Jeho dílo je zastoupeno mimo jiné ve sbírkách Moravské galerie, Muzea města Brna, Národní galerie v Praze a nachází se ve sbírkách mnoha evropských galerií. Za celoživotní uměleckou a pedagogickou dráhu mu byla opakovaně udělena Cena města Brna, v roce 2011 získal Cenu Jihomoravského kraje a obdržel medaili Artis Bohemiae Amicis.

LADISLAV SUTNAR



102



103

102 **Sutnar Ladislav, 1897–1976, Družstevní práce, Krásná jizba**
Mokka souprava – 7 ks

tištěná zn. DP, Čechy, návrh L. Sutnar v r. 1931 pro Krásnou jizbu, Družstevní práci, porcelán s červenou linkou a bílým fondem, souprava 7 ks: 6 ks šálků na kávu s podšálkem, 1 ks konvice na čaj

Lit.: Adlerová A., České užité umění 1918–1938, Praha 1983, s. 120.

dohromady 5 000 Kč / € 197

103 **Sutnar Ladislav, 1897–1976, Družstevní práce, Krásná jizba**
Kompletní jídelní souprava – 18 ks

tištěná zn. DP, Čechy, návrh L. Sutnar v r. 1931 pro Krásnou jizbu, Družstevní práci, porcelán se zelenou linkou a bílým fondem v barvě slonovinové kosti, souprava 18 Ks: terina s víkem velká, omáčnick s talířkem, 6 ks hluboký talíř, 6 ks mělký talíř, mísa dělená přepážkou, kulatý plochý táč, oválný servírovací táč, hluboká mísa

Lit.: Adlerová A., České užité umění 1918–1938, Praha 1983, s. 120.

dohromady 20 000 Kč / € 786



104

104 **Toaletka**

Německo/Čechy, 30. léta 20. stol., lakované dřevo (původní lak poškozen), chromovaný obecný kov, zrcadlo, dámská toaletka se dvěma zásuvkami, rozměr 175 × 82 × 38,5 cm, nerestaurováno

19 000 Kč / € 747

105 **Kubistické šachy**

Čechy, 10./20. léta 20. stol., řezbované mořené dřevo, šachová souprava 32 ks, kubizující tvary na obdélných podstavcích, 1 ks figurky pozdější, výška figurek max. 7,5 cm

8 000 Kč / € 314



106

106 **Kavárenský stolek**

Rakousko-Uhersko, 1. třetina 20. stol., mořené dřevo, opakní bílé sklo, litina, rozměr 75,5 × 48,8 × 48,8 cm

Obdobný stolek užil dle dobové fotografie arch. Pavel Janák v interiéru Kavárny Hotelu Juliš.

8 000 Kč / € 314



105



107



108

107 **Tabery Štěpán**
Lampa Mochomůrka

výrobní štítek, Čechy, návrh Š. Tabery, výroba v 70. letech OPP
Jihlava, vrstvené sklo, obecný kov, původní elektrifikace,
výška 28 cm

5 000 Kč / € 197

108 **Unter Weiss Bach, fa**
Soubor váz – 4 ks

Německo, Čechy, 60. léta 20. stol., tištěné značky Unter Weiss Bach
– 3 ks, 1 ks vtláčené T 01, porcelán s barevně tištěným dekorem,
max. výška 26,5 cm

dohromady 6 000 Kč / € 236



109

109 **Sutnar Ladislav, 1897–1976, Družstevní práce, Krásná jizba**
Kávová, čajová a dezertní souprava – 20 ks

tištěná zn. DP, Čechy, návrh L. Sutnar v r. 1931 pro Krásnou jizbu,
Družstevní práci, porcelán se zelenou linkou a fondem v barvě
slonovinové kosti, souprava 20 ks: konvice na čaj s víkem,
6 čajových šálek s podšálky, konvice na kávu s víkem, 4 ks šálek
na kávu s podšálkem, 6 ks dezertních talířů, mléčenka s víkem,
cukřenka s víkem, výška konvice na čaj 16 cm, drobné ořůtky

Lit.: Adlerová A., České užité umění 1918–1938, Praha 1983, s. 120.

dohromady 20 000 Kč / € 786



110

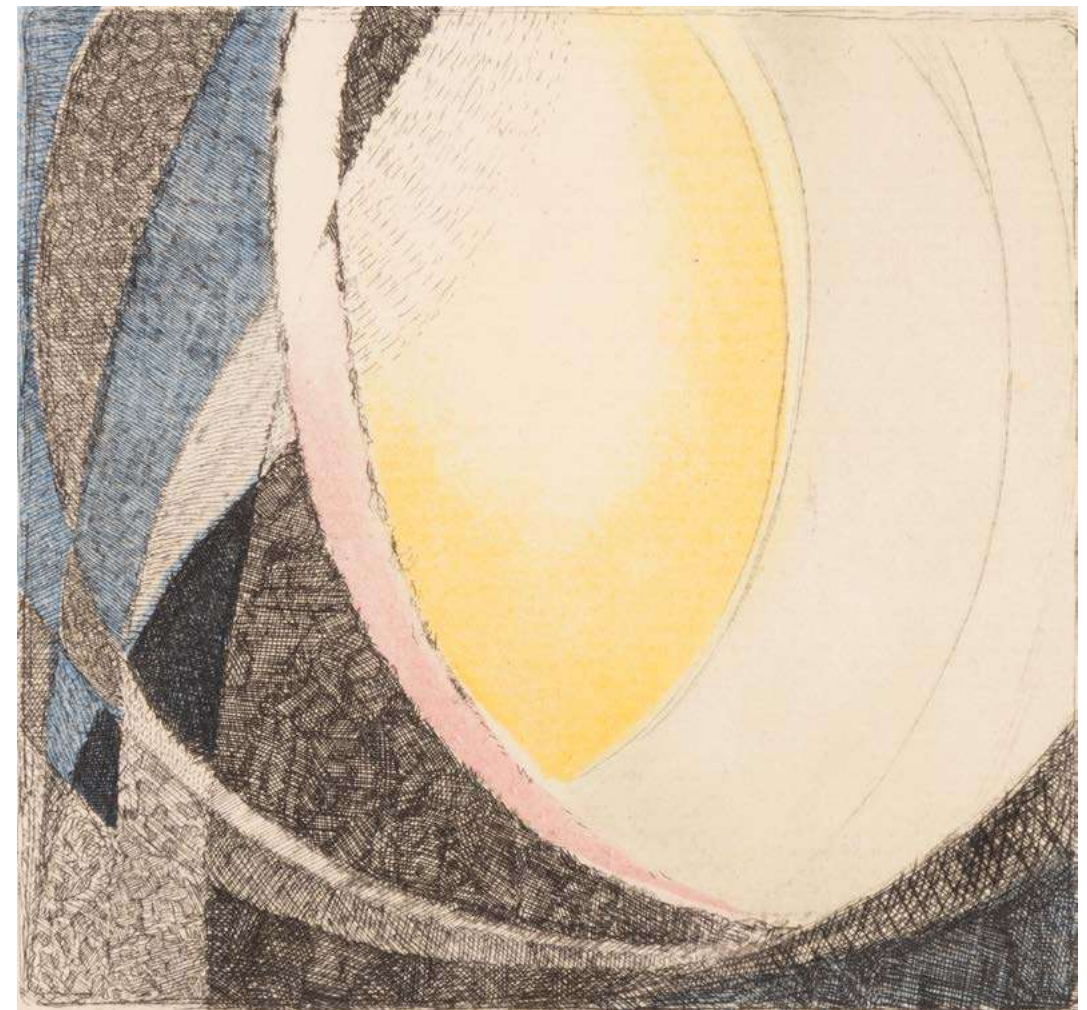


110a

110 **Kupka František** 1871–1957
Velký akt, 1909

studie k obrazu Plány podle barev, sign. v tisku PD Kupka, tužkou
LD 6/150, litografie, papír, 45 × 57 cm, pasparta, rám, sklo

75 000 Kč / € 2 948



111

111 **Kupka František** 1871–1957
Amorpha, 1913

sign. v tisku LD Kupka, LU razítkem Kupka, v tisku PU 1913,
barevný lept, papír, 22,4 × 14 cm, pasparta, rám, sklo

48 000 Kč / € 1 887



112



113



114



115

112 **Tavík František Šimon 1877–1942**
Boulevard Saint-Martin, Paříž, 1910

sign. tužkou PD T. F. Šimon, tužkou LD 199, PD v tisku razítko 19 TFŠ 10, barevný lept, akvatinta, papír, 34 × 44 cm, pasparta, rám, sklo

V soupisu A. Nováka uvedeno pod č. AP1.

14 000 Kč / € 550

113 **Tavík František Šimon 1877–1942**
Bursa v Paříži, 1912

sign. tužkou PD T. F. Šimon., tužkou LD 153, PD v tisku 19 TFŠ 18, barevný lept, papír, 35 × 44 cm, pasparta, rám, sklo

V soupisu A. Nováka uvedeno pod č. 187. Vydáno v nákladu 150 tisků. G. Petit v Paříži.

16 000 Kč / € 629

114 **Tavík František Šimon 1877–1942**
Place de la Bastille, Paříž, 1921

sign. tužkou PD T. F. Šimon, tužkou LD 178, LN „PUBLIÉ PAR ESTAMPE MODERNE, 14 RUE DE RICHELIEU PARIS, 1921“, PN „COPYRIGHT 1921 BY THE F. H. BRESLER & CO, MILWAUKEE-USA“. barevný lept, papír, 32,8 × 37,5 cm, pasparta, rám, sklo

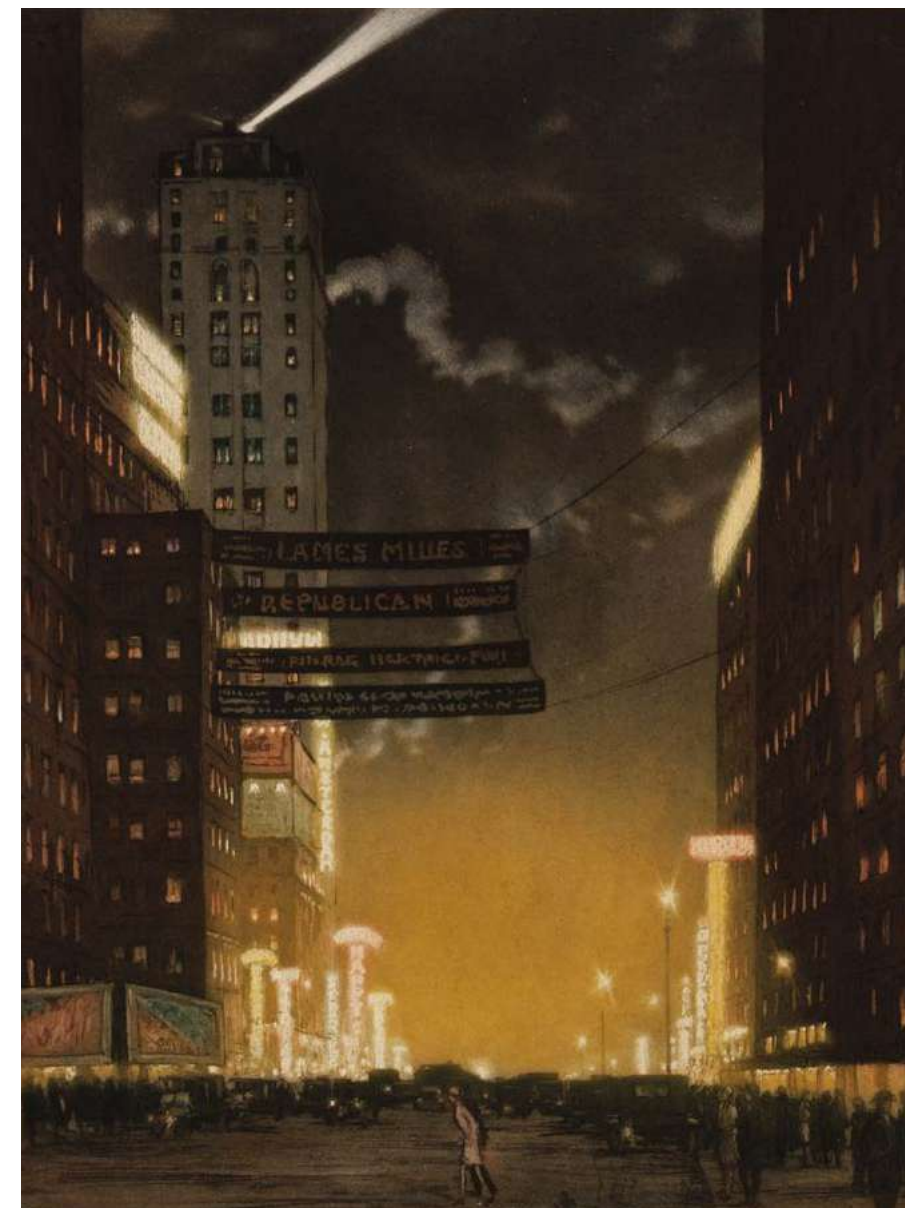
V soupisu A. Nováka uvedeno pod č. 348. Vydáno v nákladu 200 tisků. Estampe Moderne v Paříži.

10 000 Kč / € 393

115 **Zsolnay, fa**
Váza

vtlačená značka Zsolnay, Maďarsko, výroba fa Zsolnay, po roce 1926, keramika, polévaná irisovaná glazura, průměr 10 cm, výška 13 cm

5 000 Kč / € 197



116

116 **Tavík František Šimon 1877–1942**
New York v noci, 1927

barevný lept, papír, pasparta, rám, sklo, 43,7 × 33,5 cm, sign. PD tužkou T. F. Šimon, LD autorské razítko

V soupisu A. Nováka pod č. 462. Vydáno v nákladu 210 ks, z toho 125 Kennedy Co. v New Yorku.

50 000 Kč / € 1 965



117



118



119



120



121



122

117 **Tavík František Šimon 1877–1942**
Notre Dame v zimě, 1925

sign. tužkou PD T. F. Šimon, tužkou LD 31, LU v tisku TFŠ, LN Copyright by Les Graveurs Modernes, Paris, 194. rue de Rivoli., barevný lept, papír, 29,7 × 38,9 cm, pasparta, rám, sklo

V soupisu A. Nováka uvedeno pod č. 432. Vydáno v nákladu 300 tisků, Soc. Graveurs Modernes.

12 000 Kč / € 472

118 **Tavík František Šimon 1877–1942**
Quai d'anjou v Paříži, 1924

sign. tužkou PD T. F. Šimon, tužkou LD ékr. d'essaye, UD v tisku razítko TFŠ, barevný lept, papír, 30 × 39 cm, pasparta, rám, sklo

V soupisu A. Nováka uvedeno pod č. 408. Vydáno v nákladu 300 tisků, Soc. Graveurs Modernes.

12 000 Kč / € 472

119 **Loetz Johann Witwe, Fa**
Váza

Čechy, firma Johanna Lötze vdova, sklárna Klášterský Mlýn na Šumavě, vzor Phänomen Gre. 6893 (1898), výrobní číslo I-7631 nebo II-81 (identický tvar – 1900), čiré zelené sklo, dekor candia, matně irisovaný povrch, výška 13 cm

Odborně posouzeno:
PhDr. J. Lněničkovou.

18 000 Kč / € 707

120 **Viléma Kralíka syn, fa, Lenora sklárna**
Váza s lekníny

Čechy, firma Viléma Kralíka syn, sklárna Lenora po r. 1900, čiré, zeleně tónované sklo s optickým dekorem a irisovanou lazurou, mosazná montáž se secesním prosekávaným dekorem s motivem leknínů, výška 15,5 cm

5 000 Kč / € 197

121 **Tavík František Šimon 1877–1942**
Apsida Notre Dame v zimě, Paříž, 1924

sign. tužkou PD T. F. Šimon, tužkou LD 144, UD v tisku razítko TFŠ, barevný lept, papír, 31,6 × 45,1 cm, pasparta, rám, sklo

V soupisu A. Nováka uvedeno pod č. 407. Vydáno v nákladu 300 tisků, Soc. Graveurs Modernes.

12 000 Kč / € 472

122 **Tavík František Šimon 1877–1942**
Pont Sully v zimě, 1926

sign. tužkou PD T. F. Šimon, tužkou LD 187, PD v tisku razítko TFŠ, PN Copyright by „Les Graveurs Modernes“, Paris. 194. rue de Rivoli, barevný lept, papír, 32,9 × 38,2 cm, pasparta, rám, sklo

V soupisu A. Nováka uvedeno pod č. 442. Vydáno v nákladu 300 tisků, Soc. Graveurs Modernes.

12 000 Kč / € 472



123

123 **Frolka Antoš** 1877–1935
Krojačky
sign. PD A. F., tempera, lepenka, 21,5 × 44 cm, pasparta
8 000 Kč / € 314



124



124a

124 **Ullmann Josef** 1870–1922,
Bez názvu
sign. LD J. ULLMANN, olej, karton, 55 × 70 cm
55 000 Kč / € 1 162

FRITZ CHWALA



125



125a



126

125 **Chwala Fritz 1872–1936**
Bez názvu

sign. PD Fritz Chwala, olej, plátno, rám, 42,5 × 52,5 cm

18 000 Kč / € 708

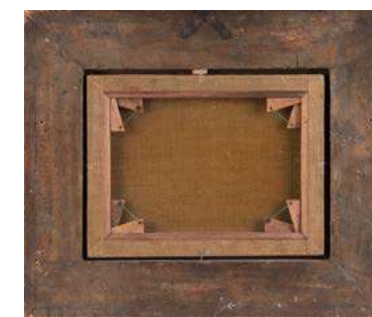
126 **Křeslo z pánské pracovny**

stržený inventární štítek a nečitelné razítko, Čechy, 10./20. léta 20. stol., vysoké křeslo s opěrkami (sedák i opěrák později opravován), mořené dřevo, překližka, rozměr 115 × 61 × 55 cm

5 000 Kč / € 197



127



127a

127 **Neznámý autor**
Bez názvu, kolem r. 1700

kolem roku 1700, olej, plátno, dříve kompletně restaurováno, autentický rám, řezbovaný s původním starým zlacením na mat, 25,5 × 33,5 cm

44 000 Kč / € 1 730



128



128a

128 **Neznámý autor**
Bez názvu, kolem r. 1680

Nizozemí, kolem r. 1680, olej, plátno (rentoilováno, minimální pozdější retuše), rám, restaurováno, 52,5 × 60 cm

48 000 Kč / € 1 887



129



129a

129 **Neznámý autor**
Bez názvu, kolem r. 1700

Nizozemí, před r. 1700, olej, plátno (rentoilováno na kliču), restaurováno v 19.stol. (minimální retuše), 44,8 × 58,5 cm

48 000 Kč / € 1 887



130



131



132

130 **Dóza na bonbony**

Čechy, 10./20. léta 20. stol., válcová dóza, víčko s olivou, černé neprůhledné sklo s liniovým dekorem malovaným stříbrem, výška 20,5 cm, drobné ořuky na hrdle

5 000 Kč / € 197

131 **Graniton Werke Svijan Podolí Rydl & Thon, fa Dóza s víkem No. 845/D16**

vtlačená značka č. 845, výroba Fa Čechy, výroba fa Graniton Werke Svijan Podolí Rydl & Thon, 20. léta 20. století, keramika se zeleno-zlatým malovaným dekorem, kruhová dóza na čtyřech sloupcích, víčko s olivkou, několik minimálních ořuků glazury, vlasová trhlina, výška 10 cm

Lit.: Amborz. M.: Vídeňská secese a moderna 1900–1925. Moravská galerie v Brně, 2005, Lit.: Hořava Jiří, Graniton, Umělecká a užitková keramika 1907–1928, s. 362.

8 000 Kč / € 314

132 **Graniton Werke Svijan Podolí Rydl & Thon, fa Dóza s víkem No. 932/D20**

vtlačená značka č. 932, Čechy, výroba fa Graniton Werke Svijan Podolí Rydl & Thon, 20. léta 20. století, keramika s pestrým a zlatým malovaným dekorem, dóza na třech zdvojených sloupcích, víčko, výška 10 cm

Lit.: totožný dekor a tvar: Amborz. M.: Vídeňská secese a moderna 1900–1925. Moravská galerie v Brně, 2005, Lit.: Hořava Jiří, Graniton, Umělecká a užitková keramika 1907–1928, s. 362.

6 000 Kč / € 236



133



134

133 **Lada Josef 1887–1957 Bez názvu**

sign. PD Jos. Lada, tuš, běloba, papír, 14,5 × 12 cm, pasparta, rám, sklo

30 000 Kč / € 1 179

134 **Niklová Libuše, 1934–1981 Pes a kočka**

zn. Fatra, Čechy, Zlín, návrh v r. 1963 L. Niklová, výroba fa Fatra Napajedla, 2 ks, barevný plast, bílý varhánkový trup (pes lepen), při stlačení píská, délka 21 cm

dohromady 4 000 Kč / € 157



135



136



137



138

135 **Bernard Bloch – Eichwald, fa**
Kubistická váza

tištěná firemní značka BB, Čechy, provedení fa Bernard Bloch – Eichwald (Dubí u Teplic), 10./20. léta 20. stol., glazovaná keramika, osmiboké tělo s prořezávanými hranami, stříkaný dekor s motivem stylizovaných lístků, výška 21 cm, pár drobných ořezů

5 000 Kč / € 197

136 **Anderle Jiří *1936**
Dvě generace

sign. tužkou UD Jiří Anderle, tužkou LD Dvě generace, tužkou UD varianta s kresbou 1/1, kolorovaný lept, papír, 28,5 × 32,5 cm, pasparta, rám, sklo

18 000 Kč / € 708

137 **Kubistický popelník**

Čechy, návrh a provedení pravděpodobně sdružení Artěl v 10./20. letech 20. stol., litá mosaz, kubistický hluboký popelník se čtyřmi úchyty na cigarety, výška 6,1 cm

3 000 Kč / € 118

138 **Polokřeslo Thonet – Kavárna Hotel Juliš**

nečitelný inventární štítek ...358, pap. nálepka III. typu, Rakousko/Čechy, po r. 1919, ohýbané bukové dřevo, překližka, plný široký opěrák i sedák, rozměr 84,5 × 53,5 × 53 cm

Křeslo užil v zařízení Hotelu Juliš, Praha arch. Pavel Janák v interiéru Kavárny.

12 000 Kč / € 472



139

139a

**139 Christian Dior, fa
Klobouček**

textilní štítek Christian Dior, chapeaux, Paris–New York, textil, drát,
hmota, rozměr 28 × 28 × 15 cm

14 000 Kč / € 550



140

**140 Chanel, fa
Kabelka**

razítko CHANEL, MADE IN FRANCE, Francie, výroba fa Chanel, textil,
patinovaná kůže, chromovaný obecný kov, rozměr 20 × 27 × 11 cm,
prachový obal

65 000 Kč / € 2 555



č **Karel Černý** 1910–1960
Malagelo, 1945
konečná cena **468 000 Kč / € 18 396**

1	BOŠTÍK VÁCLAV 1913–2005 - DVĚ HLAVY, 1953–1955	12 000	70	SEDLÁKOVÁ VLADIMÍRA *1952 - Z CYKLU STRUKTURY A DRSNOSTI, 1994 – 2 KS	18 000
2	DRUPOL, ČESKOSLOVENSKO - PÁROVÉ LAMPIČKY	7 500	71	SEDLÁKOVÁ VLADIMÍRA *1952 - Z CYKLU STRUKTURY A DRSNOSTI, 1994 – 2 KS	19 000
3	KOLÁŘ JIŘÍ 1914–2002 - BROUK, 1962	18 000	73	STOLEK BRUSEL	22 000
4	KOLÁŘ JIŘÍ 1914–2002 - BEZ NÁZVU, 1967	34 000	74	SUTNAR LADISLAV 1897–1976 - VENUŠE / PRONÁSLEDUJÍCÍ MOTÝLA, 1970	230 000
5	OVČÁČEK EDUARD 1933–2022 - BEZ NÁZVU, 1977	65 000	75	KOLÍBAL STANISLAV *1925 - MARCUS AURELIUS ANTONINUS – HOVORY K SOBĚ, 2012	22 000
6	OVČÁČEK EDUARD 1933–2022 - NÁSTROJE I, 1988	16 000	76	STROPNICE – 2 KS	22 000
7	OVČÁČEK EDUARD 1933–2022 - BEZ NÁZVU, 1977	65 000	77	NÁSTĚNNÉ ČI STROPNÍ SVÍTIDLO	8 000
8	OVČÁČEK EDUARD 1933–2022 - EVROPA, 1977	48 000	78	OTRUBA JAROSLAV 1916–2007, RATHOUSKÝ JIŘÍ 1924–2003 - OBKLADOVÉ KAZETY PRO INTERIÉR PRAŽSKÉHO METRA – 2 KUSY	36 000
9	VOHRABAL JOSEF 1908–1994 - BASKŘÍDLOVA, 1963	95 000	80	OTRUBA JAROSLAV 1916–2007, RATHOUSKÝ JIŘÍ 1924–2003 - OBKLADOVÁ KAZETA PRO INTERIÉR PRAŽSKÉHO METRA	19 000
10	OVČÁČEK EDUARD 1933–2022 - BEZ NÁZVU, 1982	34 000	82	KUBÍČEK JAN 1927–2013 - BEZ NÁZVU, 1970/1976	16 000
11	JOHN JIŘÍ 1923–1972 - BEZ NÁZVU	26 000	83	GRYGAR MILAN *1926 - AKUSTICKÁ KRESBA, 1968	30 000
12	JOHN JIŘÍ 1923–1972 - BEZ NÁZVU, 1964	30 000	84	FÁRA LIBOR 1925–1988 - BEZ NÁZVU, 1980	19 000
13	JOHN JIŘÍ 1923–1972 - MOTÝL, 1968	42 000	86	TRINKEWITZ KAREL 1931–2014 - POCTA MALEVIČOVI, 1980	18 000
14	ŠTECH ADAM *1980 - PIN UP GIRL, 2021	180 000	89	EMLER FRANTIŠEK 1912–1992 - PAŘÍŽSKÝ MOTIV I., 1948	9 000
15	ŠTECH ADAM *1980 - HAVEL, 2022	200 000	92	EICHWALD, FA - VELKÁ VÁZA S ASTRAMI A LEKNÍNY	8 000
18	HLAVIČKA TOMÁŠ *1950 - OBJEKT MÍSA	110 000	93	JULIUS DRESSLER, FA - VELKÝ KVĚTNÍK S MODRÝMI KVĚTY	12 000
19	VINGLER VINCENC 1911–1981 - ANTILOPA	7 000	94	ETLING, FA - NÁSTOLEC S KAPRADINAMI	17 000
20	KOLÁŘ JIŘÍ 1914–2002 - JÍZDNÍ RÁD, 1970	11 000	95	MUCHA ALFONS 1860–1939 - BEZ NÁZVU	85 000
21	KOLÁŘ JIŘÍ 1914–2002 - CHLAP V OBLEKU, 1962	14 000	96	KOBLIHA FRANTIŠEK 1877–1962 - PTÁCI ODLETÍ, ILUSTRACE K MÁCHOVU MÁJI, 1911	17 000
22	KOLÁŘ JIŘÍ 1914–2002 - ROUSSEAU	50 000	97	ATELIÉROVÝ STOJAN NA SOCHU	10 000
23	PLÍŠKOVÁ NADĚŽDA 1934–1999 - MONA LISA, 1968	9 000	98	BERNARD BLOCH, FABRIK BLOCH & CO. BÖHMEN, FA - PÁROVÉ KVĚTNÍKY	8 000
24	MUZIKA FRANTIŠEK 1900–1974 - LARVA, 1967	11 000	100	KUPKA FRANTIŠEK 1871–1957, ANDRÉ-FERDINAND HEROLD 1865–1940 - LA GUIRLANDE D'APHRODITE, PAŘÍŽ 1919	28 000
26	KOTÍK PRAVOSLAV 1889–1970 - AKTY, 1930	60 000	101	POJÍZDNÝ STOLEK	15 000
28	KVÍČALA PETR *1960 - RUČNĚ VÁZANÝ KOBEREC, 1997	150 000	103	SEKRETÁŘ S BAREM	12 000
29	JOHN JIŘÍ 1923–1972 - KRÝSTAL, 1964	38 000	104	BAUCH JAN 1898–1995 - OTHELLO, 1968	120 000
30	ANTONÍN MÁLEK 1923–1972 - MILOSRDNÝ SAMARITÁN, 1959	5 000	106	ŠÍPEK BOŘEK 1949–2016 - KR?ESLO MALETIUS	34 000
31	ŠÍMA JOSEF 1891–1971 - BEZ NÁZVU, KOLEM R. 1969	270 000	109	DRÁPAL VLADIMÍR 1921–2015 - HLAVA KONĚ, 1988	12 000
32	ČERNÝ KAREL 1910–1960 - MALAGELO, 1945	390 000	113	ANDERLE JIŘÍ *1936 - 15 X DÍVKA A RŮŽE	36 000
33	RÓNA JAROSLAV *1956 - PROSTORY II, 1991	290 000	114	ANDERLE JIŘÍ *1936 - PRINCEZNA	13 000
34	RÓNA JAROSLAV *1956 - PROSTORY I, 1991	320 000	115	ANDERLE JIŘÍ *1936 - RENESANČNÍ TÉMA	19 000
35	FILKO STANO 1937–2015 - BEZ NÁZVU, 1981	160 000	117	ERPHILA, FA, DITMAR URBACH, FA - PÁROVÉ VÁZY – 2 KS	7 000
36	MARKOVÁ CEČILIE 1911–1998 - BEZ NÁZVU	11 000	118	ANDERLE JIŘÍ *1936 - DAIDALOS, IKAROS A SLUNCE	32 000
39	KINTERA KRIŠTOF *1973 - DI DO HLOUBKY!, Z CYKLU THE ELEMENTS	32 000	119	ANDERLE JIŘÍ *1936 - HOSTINA, 1993–2007	150 000
40	KINTERA KRIŠTOF *1973 - I'M WITH YOU!, Z CYKLU THE ELEMENTS	48 000	120	ANDERLE JIŘÍ *1936 - BEETHOVEN – EROICA	38 000
43	SOTTASS ETTORRE, KING PERRY A., OLIVETTI - PSACÍ STROJ VALENTINE	5 000	122	HOLUB JOSEF 1870–1957 - U LESA, 1927	22 000
44	MERTA JAN *1952 - CHATKA 3, 1999	12 000	123	STOLEK S VITRÍNKOU	16 000
45	MERTA JAN *1952 - CHATKA 1, 1999	16 000	126	STOLNÍ BAR	5 000
46	MERTA JAN *1952 - CHATKA 2, 1999	12 000	127	SEDÁTKO FUNKCIONALISTICKÉ	5 000
47	MERTA JAN *1952 - CHATKA 5, 1999	18 000	128	PANUŠKA JAROSLAV ML. 1898–1962 - ZIMNÍ NÁLADA, 1940	44 000
48	MERTA JAN *1952 - CHATKA 4, 1999	12 000	129	KUBISTICKÝ POPELNÍK	13 000
49	MERTA JAN *1952 - CHATKA 6, 1999	12 000	131	SLABÝ FRANTIŠEK 1863–1919 - DÍVKA POD KVETOUČÍM STROMEM	85 000
50	SOBOTKA JIŘÍ *1955 - SLAST, 1990	140 000	132	STOJAN NA OBRAZY	14 000
51	NOVÁK LADISLAV 1925–1999 - BEZ NÁZVU	9 000	139	VELKÁ VÁZA	5 000
52	NOVÁK LADISLAV 1925–1999 - BEZ NÁZVU	9 000	143	VELKÁ KUBISTICKÁ VÁZA	14 000
53	NOVÁK LADISLAV 1925–1999 - BEZ NÁZVU	9 000	144	TAVÍK ŠIMON FRANTIŠEK 1877–1942 - ZA VĚTRU, Z CYKLU IMPRESE OD MOŘE II, 1925	13 000
54	VIKOVÁ JINDRA *1946 - OSTYCH, 1986	60 000	145	TAVÍK ŠIMON FRANTIŠEK 1877–1942 - NA PLÁŽI, Z CYKLU IMPRESE OD MOŘE II, 1925	13 000
55	CHLUPÁČ MILOSLAV 1920–2008 - DÍVČÍ HLAVA S MODROU KVĚTINOU, 90. LÉTA 20. STOLETÍ	150 000	146	TAVÍK ŠIMON FRANTIŠEK 1877–1942 - DROBNÉ VLNKY, Z CYKLU IMPRESE OD MOŘE II, 1925	13 000
57	FERRAI-HARDOY JORGE, KURCHAN JUAN, BONET ANTONIO - MOTÝLEK 1	70 000	148	TAVÍK ŠIMON FRANTIŠEK 1877–1942 - MALÝ PŘÍSTAV NA RÁBU	55 000
58	FERRAI-HARDOY JORGE, KURCHAN JUAN, BONET ANTONIO - MOTÝLEK 2	130 000	150	TAVÍK ŠIMON FRANTIŠEK 1877–1942 - RUE ST. JACQUES, PAŘÍŽ 1929	10 000
60	LHOTÁK KAMIL 1912–1990 - SKAUT VE VĚKU MOTORISMU, 1946	44 000	151	TAVÍK ŠIMON FRANTIŠEK 1877–1942 - HLAVNÍ ULICE V TANGERU, 1912	10 000
62	VALOCH JIŘÍ *1946 - VYSLOVENÍ SLOVA HROUDA, 1970	20 000	152	TAVÍK ŠIMON FRANTIŠEK 1877–1942 - RÁNO U NOTRE DAME, PAŘÍŽ 1928	12 000
63	JETELOVÁ MAGDALENA *1946 - POCTA PRO JOHNA CAGE „13 SEC“	24 000	153	BÁNSÁGI VINCZE 1881–1960 - BEZ NÁZVU	17 000
65	OVČÁČEK EDUARD 1933–2022 - ARCHITEKTON V., 2004	100 000	154	KRISTUS, 1. POL 18. STOL.	26 000
66	ŽÁK LADISLAV *1900–1973, HYNEK GOTTWALD - POLOKŘESLO	7 000	156	PIETA	14 000
67	URBÁSEK MILOŠ 1932–1988 - SOUBOR 8 GRAFICKÝCH LISTŮ, 1968	32 000			
68	URBÁSEK MILOŠ, DOBEŠ MILAN, KUBÍČEK JAN, MALICH KAREL, SÝKORA ZDENĚK - KATALOG K VÝSTAVĚ KONSTRUKTIVE TENDENZEN AUS DER TSCHECHOSLOWAKEI, FRANKFURT NAD MOHANEM 1967	28 000			
69	SÝKORA ZDENĚK 1920–2011 - 1. FÁZE, TRIPTYCH TŘI FÁZE, 1997	100 000			

AUKČNÍ ŘÁD

AUKČNÍ DŮM SÝPKA, S.R.O.

(článek v přípravě)

1. Tento aukční řád je vydán za účelem organizace prodeje uměleckých děl aukčním domem AUKČNÍ DŮM SÝPKA, s.r.o., formou aukcí. Aukce pořádané dle tohoto aukčního řádu jsou organizované dle mezinárodních zvyklostí v oblasti obchodu s uměním a v souladu s právními normami České republiky. Aukce jsou přístupné pouze pro klienty aukční síně a další osoby se souhlasem aukční síně. Aukční síň se rozumí společnost Aukční dům Sýpka, s.r.o., se sídlem Údolní 70, 602 00 Brno, IČ: 277 52 682, která provádí dražbu na žádost vlastníků dražených předmětů.

Tento aukční řád je pro všechny osoby zúčastněné na aukci závazný a účastí na aukci se osoby zavazují ho dodržovat. Celý aukční řád je k dispozici na výstavě dražených předmětů v Galerii U Betlémské kaple 8, Praha 1, a Galerii Sýpka, Údolní 70, Brno.

2. Dražené předměty jsou označeny a popsány, a to včetně uvedení vyvolávací ceny v aukčním katalogu, který je přílohou a nedílnou součástí této aukční vyhlášky. Údaje o dražených předmětech a o právech a závazcích na dražených předmětech vážnoucích jsou čistě informativní a Dražebník neodpovídá ani neručí za jejich správnost a úplnost. Pokud popis draženého předmětu neobsahuje určitý údaj, neznamená to, že je dražený předmět bez vad a nedostatků. Poškození, odpovídající běžnému opotřebení dražených předmětů s ohledem na jejich stáří nebo charakter se v katalogu zásadně neuvádějí. Účastník aukce má možnost se před aukcí osobně seznámit se stavem každého draženého předmětu a je výhradně na jeho uvážení, zda dražený předmět odpovídá popisu a zda se rozhodne uvedený předmět dražit. Všechny údaje a veškerá prohlášení uvedená v katalogu týkající se autorství, přisuzovaných vlastností, pravosti, jakosti, původu, data, stáří, provenience, stavu či odhadní vydražovací ceny vyjadřují pouze názor Dražebníka. Dražebník si vyhrazuje právo konzultovat s jakýmikoli odborníky či úředními místy, které sám uzná za vhodné. Každá zainteresovaná osoba, jakož i každý účastník aukce se musí řídit vlastním názorem a Dražebník nenese odpovědnost za správnost takového názoru, i pokud tento názor bude ovlivněn názorem Dražebníka. Dražebník neposkytuje na vydražené předměty žádnou záruku a všechny záruky jsou tímto vyloučeny. Dražené předměty se draží jako umělecké předměty a veškeré jejich případné vady jsou zohledněny v příklepové ceně, s čímž vydražitel výslovně souhlasí a stvrzuje učiněním příhozu, kterému je následně udělen příklep. Vzhledem k charakteru a povaze dražených předmětů se vydražitel učiněním příhozu, kterému je následně udělen příklep, vzdává svých práv z vadného plnění, vč. případných práv ve smyslu § 1916 zákona č. 89/2012 Sb., občanský zákoník. Reklamace předmětů vydražených osobně v aukční síni Dražebník nepřijímá; předměty vydražené na základě plné moci udělené Dražebníku lze vydražitelem reklamovat nejpozději při jejich převzetí.

3. Přechod nebezpečí škody na draženém předmětu přechází na vydražitele okamžikem přechodu vlastnického práva; vydražitel bere na vědomí, že po ukončení aukce nejsou dražené předměty kryty pojistkou Dražebníka a pro případ škody na draženém předmětu je s tímto srozuměn.

Za příhozy se přitom považuje:

- 1 000 Kč, činí-li okamžitá aukční cena alespoň 10 000 Kč, ale méně než 20 000 Kč
- 2 000 Kč, činí-li okamžitá aukční cena alespoň 20 000 Kč, ale méně než 50 000 Kč
- 5 000 Kč, činí-li okamžitá aukční cena alespoň 50 000 Kč, ale méně než 100 000 Kč
- 10 000 Kč, činí-li okamžitá aukční cena alespoň 100 000 Kč, ale méně než 500 000 Kč
- 50 000 Kč, činí-li okamžitá aukční cena 500 000 Kč a více
- 100 000 Kč, činí-li okamžitá aukční cena 5 000 000 Kč a více.

O pořadí příhozů rozhoduje osoba pověřená konáním dražby.

4. Vydražitel je povinen vyřídit své závazky ihned po vydražení, nejpozději však po skončení aukce. Vydražiteli je účtován k vydražené ceně aukční poplatek (strukturovaně):

dosažená cena	aukční poplatek (strukturovaně)
do 1 000 000 Kč	21 %
nad 1 000 000 Kč	19 %

Tyto provize jsou konečné a obsahují 21% DPH. Při platbě platební kartou je provize zvýšena o 3 %. Po dohodě s dražebníkem je možno zaplatit celkovou částku bankovním převodem, nebo hotově při převzetí věci v kanceláři dražebníka, **nejpozději do deseti dnů** po skončení aukce, pokud není dohodnuto jinak.

5. Dražitel se může registrovat pomocí formuláře pro zadání dražby telefonicky, vyplní-li plnou moc k zastupování během dražby, po jejím zaslání do galerie Aukčního domu Sýpka bude zaregistrován k aukci a plná moc potvrzena. Během aukce je telefonicky kontaktován a Aukční dům Sýpka dle instrukcí přímo na sále draží požadovanou položku.

5.1. Dražitel může dražit kteroukoli věc osobně na sále, před samotným zahájením aukce je nutno se registrovat na místě (pro registraci je nutný doklad totožnosti dražitele – OP, cestovní pas).

5.2.Dražitel se může také registrovat pomocí formuláře pro zadání pevného limitu, do jehož výše má Aukční dům Sýpka přihazovat. Položka může být vydražena i za cenu nižší, a to v případě, že dosažená cena bude nižší než dražitelem stanovený limit.

Formulář pro vyplnění plné moci k dražbě ke stažení na webových stránkách www.sypka.cz/plna-moc.

5.3. Dražitel se může účastnit on-line v reálném čase z počítače v aukci přes portál WWW.LIVEBID.CZ. Po registraci na portálu bude dražiteli umožněno limitování, kdykoliv od zveřejnění aukce až do začátku aukce lze vkládat limity. Pokud jiný zájemce nabídne víc, než je Vaše maximální zadaná částka, dostanete e-mailem upozornění o překonání Vaší nabídky. Konec příjmu on-line limitů je vždy 1 hodinu před spuštěním živé aukce. Poté následuje živá dražba v průběhu sálové a internetové aukce. Před začátkem aukce si ve Vašem počítači otevřete okno živé aukce (dostupné z portálu WWW.LIVEBID.CZ), kde můžete průběh aukce sledovat, nebo v případě potřeby na Vámi vybrané položky přihazovat a aktivně se tak aukce účastnit.

6. Vydražené předměty budou vydány ihned po zaplacení v Galerii UBK nebo na základě „potvrzení o zaplacení ceny“ v galerii Aukční dům Sýpka, s.r.o., v Praze, Tržiště 3, nebo v Brně, Údolní 70, **nejpozději do deseti dnů** ode dne konání dražby.

7. Aukční síň neodpovídá za případné tiskové chyby a barevné odchylky v sazbě katalogu.

Celý aukční řád je k dispozici v Galerii Aukčního domu Sýpka.

Pokud není uvedeno jinak, je stav předmětů úměrný jejich věku, Aukční dům Sýpka neodpovídá za funkčnost předmětů. Elektrifikace předmětů nesmí být nikdy používána.

If not stated otherwise the condition of each item corresponds to its age, Auction House Sýpka does not take the responsibility for the items’ functionality.





TEXT
FOTO
SAZBA
TISK

© Nora Velková
© Karel Poneš • fotografiks s.r.o.
MgA. Jana Hrádková
Tiskárna Helbich, a.s.